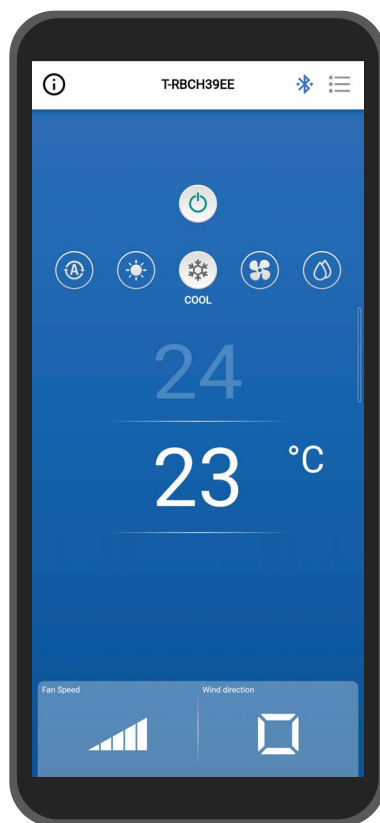


Wave Commu Control

适用于启用了蓝牙® 的有线遥控器

用于 iOS 和 Android 的应用程序



目录

1	操作注意事项.....	4
	关于本应用程序.....	4
	许可协议.....	4
2	使用前.....	8
	兼容型号.....	8
	安装应用程序.....	8
	与遥控器进行配对.....	11
	配对.....	11
	断开配对连接.....	13
	重新进行配对.....	14
3	概述.....	15
	配置.....	15
	系统配置示例.....	15
	开始应用程序.....	16
	开始 Wave Commu Control.....	16
	主要画面.....	17
	主画面.....	17
	开始运行.....	20
	停止运行.....	20
	更改运行模式.....	21
	中央控制完成时.....	21
	自清洁操作.....	22
	更改设定温度.....	23
	在启用了双向设置点时.....	23
	更改风速.....	24
	更改风向.....	25
	向上 / 向下方向 (水平格栅).....	25
	同时设置四面出风智能嵌入式的风向.....	27
	设置四面出风智能嵌入式各出口的风向.....	29
	左 / 右方向 (点击上方栏的蓝牙按钮).....	31
4	设定画面和菜单列表.....	32
	设定画面.....	32
	菜单列表.....	34
	节能.....	36
	节能运行.....	36
	开 / 关.....	37
	节能率.....	37
	节能时间.....	39

节能运行计划表设定	40
返回温度设定	43
开 / 关	43
返回时间	44
返回温度 (制冷)	45
返回温度 (制热)	46
设定温度范围限制	47
节电运行	49
导流板设定	50
单个导流板	50
为各出口设置风向	50
同时设置风向	52
导流板锁定	53
摆动模式	55
定时	57
定时开机	57
定时关机	59
关机提醒	61
通风	63
通风操作	63
停止 24 小时通风	64
其他运行	65
温和制冷	65
霜冻保护	65
空气净化	66
过滤网	67
滤网重置标志	67
检查滤网清洗期限	67
复位滤网清洗期限	68
自动格栅	69
耗电量	71
管理员设置	73
日程设定	73
输入密码	74
开 / 关	74
条件设定	75
每日设定	76
设定	80
休息日设定	83

夜间静音运行	84
输入密码	84
开 / 关	84
噪音档位	85
开始时间 / 终止时间	85
警报历史	86
通知代码记录	87
现场设置菜单	88
时钟同步	88
登记维修信息	89
维修信息	90
许可协议	90
隐私声明	91
应用程序设置	92
遥控器名称	92
设置温度单元	93
语言	93
OSS 执照	94
询问	94
版本	95
5 附录	96
故障排除	96

1 操作注意事项

关于本应用程序

- Wave Commu Control 为用于 iOS 和 Android 操作系统智能手机的应用程序。
- 其可用于为适用的空调配置运行、功能、定时及其他设定。
- 要使用 Wave Commu Control 需要带蓝牙功能的智能手机。

许可协议

最终用户许可协议

以任何方式下载、安装或使用软件，即表示您同意受本最终用户许可协议（本“协议”）的约束。如果您不同意，请勿安装、复制或使用软件；您必须删除或销毁您持有或控制的任何副本。本协议由您（“您”或“您的”）和 Toshiba Carrier Corporation（“许可方”）订立，涉及本协议对应的 *Wave Commu Control for Bluetooth® - 启用的有线遥控器*，包括所有相关媒介、印刷或电子文件（统称为“软件”）。

如果您以您所在公司授权的身份使用软件，则您陈述您有权限约束公司遵守本协议。

如果您没有上述权限或公司不同意本协议，请勿安装、复制或使用软件；您必须删除或销毁您持有或控制的任何副本。

许可方可能随时且不时更新本协议的条款。收到更新条款后继续访问和 / 或使用软件即表示您和公司同意此类更新条款。

- 1. 许可授予。** 在本协议期限内并以您完全遵守本协议的所有条款和条件为条件，许可方向您授予一项个人的、非排他性的、不可再许可的、不可转让的、可撤销的许可，允许您安装和使用软件与许可方的产品进行交互。
- 2. 许可限制。** 第 1 条中授予的许可以您遵守以下限制为条件：
 - 2.1 逆向工程。** 您不得对软件进行反编译、破译、反汇编、逆向工程或以其他方式尝试访问此类软件的源代码，或规避软件中限制访问或使用软件或任何内容、文件或其他作品的任何技术限制，尽管有此限制，但适用法律明确允许的情况除外。
 - 2.2 不得分发、出租或转让。** 您不得向任何第三方分发、发布、出租、出借、转让、再许可、披露或以其他方式提供软件。
 - 2.3 不得修改或创建衍生作品。** 您不得修改软件或创建全部或部分软件的衍生作品。
 - 2.4 通知。** 您不得删除软件或其任何副本上的任何专有或版权声明或标签。
 - 2.5 未经许可的用途。** 在不限制上述任何规定的情况下，您不得以本协议未明确允许的任何方式使用软件。
 - 2.6 不得转售。** 不得出售或以其他方式有价转让软件。
- 3. 权利和所有权的保留。** 许可方、其母公司或其关联方拥有软件的所有权利、所有权和权益，包括软件的所有知识产权，并保留软件的所有权利。软件受版权和其他知识产权法律和条约的保护。
- 4. 更新。** 本协议适用于软件以及许可方可能自行决定向您提供的通过软件访问的任何服务（如有）的更新（“更新”）。如果许可方随更新提供附加条款，则附加条款应适用于更新。如果许可方向您提供更新，则您需要使用更新版本并停止使用早期版本。许可方保留更新或终止通过软件向您提供的任何产品或服务的权利。
- 5. 隐私政策。** 本协议项下提供的软件可能需要收集、处理和提交个人身份信息才能正常运行。如果您向许可方提供个人身份信息，您保证您拥有提供此类个人身份信息的合法权利。许可方、其母公司、关联方和 / 其供应商可能会根据适用的数据隐私法律和隐私政策使用、处理和传输个人身份信息和其他数据。许可方及其母公司、子公司和供应商将在本协议期限内以及之后在保护许可方、其母公司、关联方和 / 或供应商的合法权利所需的时间内或法律和 / 或审计要求可能要求或允许的保留时间内保留个人身份信息和其他数据。
- 6. 终止。** 本协议将在您违反本协议的任何条款和条件或您收到许可方的终止通知后自动终止。如果终止，您必须立即销毁软件的所有副本，并且本协议的以下条款继续有效：第 2 条、第 3 条以及第 5 至 11 条。

7. **保证条款免责声明。** 在适用法律允许的最大范围内，软件按原样提供，不保证无缺陷，也不提供任何类型的保证。许可方及其母公司、关联方和供应商特此否认所有明示、默示或法定的保证和条件，包括有关适销性或特定用途适用性的任何默示保证、义务或条件。
此外，对于软件的所有权、平静受益权、平静占有权、符合描述或不侵权、无病毒或漏洞、响应或结果的准确性或完整性，不提供任何保证或条件。许可方及其母公司、关联方和供应商不保证软件的运行不会中断或没有错误，也不保证任何缺陷均能得到纠正。因您使用软件而产生的全部风险由您承担。
8. **排除某些损害；责任限制。** 在任何情况下，许可方或其母公司、关联方或其供应商均不对因软件或本协议而引起的或以任何方式与之相关的任何特殊的、附带的、惩罚性的、间接的或后果性的损害（包括利润损失、对任何计算机、设备或系统的损害、数据丢失、商誉损失、使用损失或其他损失）承担任何责任，无论诉因或索赔依据是什么，即使许可方已被告知可能发生损害或救济可能无法达到其基本目的。
许可方及其母公司、关联方和供应商在本协议项下没有责任赔偿您因依赖软件而招致的损害或费用。在您得知诉因事件发生一年以后，您不得提起与软件有关的任何诉讼，无论其形式如何。
许可方、其母公司或关联方不对软件的下载、安装或使用收取任何费用。
您应配备自己的设备，并支付与下载、安装或使用软件有关的所有费用和成本，包括但不限于互联网接入费和您的电信运营商收取的费用。
9. **开源软件。** 软件可能包含来自第三方软件提供商的、受开源许可约束的某些独立第三方代码项目（“开源软件”）。开源软件的许可根据此类开源软件随附的许可条款获得。本协议中的任何内容均不限制您在此类开源软件的任何适用最终用户许可条款和条件下的权利，也不向您授予取代此类条款和条件的权利。
开源软件的归属声明通过引用并入本协议，包括开源软件的附加条款、条件和声明，详见“软件”。
10. **遵守法律；出口限制。** 您应遵守适用于软件和您对软件的使用的所有适用的国际和国家法律、法规和条例，包括美国和当地的出口管制法律（例如《美国出口管制条例》和《日本外汇和对外贸易法》），以及美国或其他政府发布的最终用户、最终用途和目的地限制。如果您出口和使用软件，您应采取规定的程序，责任和费用由您自行承担。
11. **适用法律和司法管辖权。** 本协议受日本法律管辖并据其解释（不考虑其法律选择规则）。本协议双方特此不可撤销且无条件地 (a) 同意并服从东京地方法院对因本协议或本协议拟议的交易而引起的或与之相关的任何起诉、诉讼或法律程序的一审专属管辖权。《联合国国际货物销售合同公约》不适用于本协议。
12. **移动设备特定条款。**
- 12.1. **确认：** 您确认本协议仅由您与许可方订立，而不是与 Apple 或 Google 订立。许可方（而非 Apple 或 Google）对软件及其内容全权负责。
- 12.2. **许可范围：** 您确认本协议中授予的软件许可是有限的、不可转让的许可，允许您在您拥有或控制的任何 Android 或 Apple 移动电话或其他设备上按照 Apple 和 Google 应用商店服务条款中规定的使用规则允许的方式使用软件。
- 12.3. **维护与支持：** 许可方全权负责提供本协议规定的或适用法律要求的与软件相关的任何维护和支持服务。您确认 Apple 和 Google 均没有任何义务就软件提供任何维护和支持服务。
- 12.4. **保证：** 在本协议注明的范围内且在未作出有效免责声明的情况下，许可方全权负责与软件相关的任何产品保证，无论是明示的还是法律默示的，除非本协议中另有免责声明。如果软件不符合任何适用的保证，您可以通知 Apple 或 Google，Apple 或 Google 会向您退还软件的购买价款（如有）。在适用法律允许的最大范围内，Apple 和 Google 对软件不负有任何其他保证义务，并且在本协议注明的范围内，因不符合任何保证而引起的任何其他索赔、损失、责任、损害、成本或费用均由许可方全权负责。
- 12.5. **产品索赔：** 您确认 Apple 和 Google 均不负责解决与软件或最终用户持有和 / 或使用软件相关的任何索赔，包括但不限于：(i) 产品责任索赔；(ii) 任何声称应用程序不符合任何适用的法律或法规要求的索赔；以及 (iii) 根据消费者保护法律或类似法律提出的索赔。
- 12.6. **知识产权：** 您确认，如果任何第三方声称软件或您对软件的持有和使用侵犯了该第三方的知识产权，在本协议中未另行作出免责声明的范围内，许可方（而非 Apple 或 Google）全权负责任何此类知识产权侵权索赔的调查、辩护、和解和解除。
- 12.7. **法律合规：** 您陈述并保证 (i) 您不在被美国政府禁运或被美国政府指定为“支持恐怖主义”的国家 / 地区；并且 (ii) 您未被列入任何美国政府禁止或限制当事人名单。
- 12.8. **第三方受益人：** 许可方和您确认并同意，Apple 和 Google 以及 Apple 和 Google 的子公司是本协议的第三方受益人，并且在您接受本协议的条款和条件后，Apple 和 Google 将有权（并将被视为已接受权利）作为第三方受益人对您执行本协议。

13. 一般规定。 本协议中的章节标题仅为双方方便而设，不具有法律或合同意义。“包括”或“例如”之后的任何示例列举均是说明性的而不是详尽无遗的，除非被诸如“仅”或“仅仅”之类的术语限定。许可方未对您或其他人的违约行为采取行动并不构成放弃其对后续或类似违约行为采取行动的权利。对本协议任何规定的弃权必须经书面签字方可生效，并且此类弃权不构成对任何其他规定或同一规定在其他情况下的弃权。如果有司法管辖权的法院认定本协议的任何条款、承诺或限制全部或部分非法、无效或不可执行，其余的条款、承诺和限制仍保持完全有效，且不会在任何方面受到影响、遭到削弱或失效。您不得让与、转让或再许可本协议或您在本协议项下的权利（如有）。本协议对所有继承人和受让人均具有约束力。本协议构成您与许可方之间就软件达成的完整协议，并合并了您与许可方之间就软件达成的所有先前和同期的电子、口头或书面通信和提议。就本协议发给许可方的所有通知必须采用书面形式，并且视为在以下日期发出：交付美国邮局寄送之日，预付邮资，采用保证或挂号邮件，要求回执；或通过隔夜快递发送之日，费用预付至以下地址。

许可方信息

如果您对本协议有任何疑问，或出于任何原因想联系许可方，请将任何通信发送至：

收件人： *首席知识产权顾问*

电话： *1-860-674-3457*

传真： *1-860-998-3392*

地址： *Carrier Corporation*
13995 Pasteur Blvd.
Palm Beach Gardens, Florida 33418
United States of America

2 使用前

兼容型号

Wave Commu Control 为用于 iOS 和 Android 智能手机的应用程序。将 Wave Commu Control 安装在智能手机上，并可通过智能手机执行各种空调运行，包括运行设定、功能设定和定时设定。

有关兼容的遥控器和智能手机，请前往以下所示网站。

安装应用程序

在下载并使用 Wave Commu Control 前，请阅读并同意在以下所示网站上找到的许可协议。

无法将 Wave Commu Control 下载至在 iOS 或 Android 以外操作系统上运行的智能手机。

请在使用前阅读并理解同一网站上提供的用户指南。

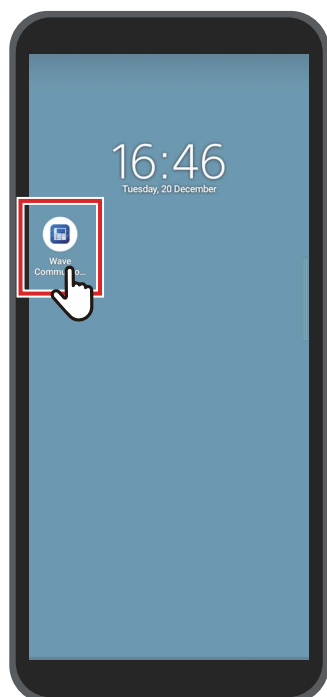
https://www.toshiba-carrier.co.jp/global/appli/controller_application/index.htm

读取 QR Code，您将获得 Wave Commu Control 网站的 URL。



在下载完成时，将在智能手机屏幕上显示以下所示图标。

* 根据所使用的智能手机型号，屏幕看起来会有所不同。本用户指南中所示屏幕仅用于参考目的。



注

下载及安装 Wave Commu Control 产生的通讯费用需由用户自行承担。

商标

- Android 和 Google Play 为 Google LLC. 的商标或注册商标。
- iPhone 为 Apple Inc. 在美国和其他国家（地区）注册的商标。iPhone 商标经 Aiphone Co., Ltd. 许可使用。
- iOS 为 Apple Inc. 操作系统的名称。IOS 为 Cisco Systems, Inc. 或其附属公司在美国和其他国家（地区）的商标或注册商标，并且经许可使用。
- App Store 为 Apple Inc. 的服务商标。
- QR Code 为 DENSO WAVE INCORPORATED 的注册商标。
- 本文档中出现的其他名称，包括公司名称和产品名称，均为其各自所有者的商标或注册商标。
- Bluetooth[®]、蓝牙[®] 字标为 Bluetooth SIG, Inc. 所有的注册商标。
- 在文本中，省略了[®] 标记。

注

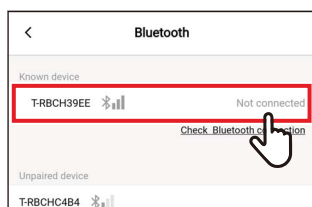
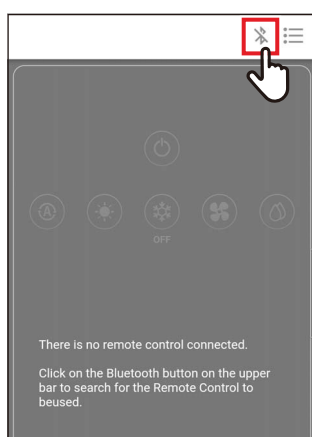
- 智能手机和遥控器根据无线电法获得技术标准符合性认证，且不需要无线电台许可。但是请注意，如果出现以下情况，您可能会受到法律的惩罚：
 - 拆卸或改装智能手机或遥控器；或者
 - 撕掉遥控器上的认证标签。
- 仅可在购买国使用 Wave Commu Control。在任何其他国家（地区）使用，可能会违反该国家（地区）的无线电法。
- 如果您将遥控器安装在其他电子设备附近，Wave Commu Control 可能会因电磁干扰或其他问题而无法正常工作。
- 不保证遥控器可以与启用蓝牙功能的全部类型的智能手机进行无线通信。
- 要将启用蓝牙功能的智能手机连接到遥控器，需要认证智能手机符合 Bluetooth SIG, Inc. 指定的蓝牙标准。但是请注意，即使启用蓝牙功能的设备符合指定的蓝牙标准，应用程序仍可能无法建立蓝牙连接或者操作、显示或活动有所不同，具体取决于设备的特性或规格。
- 在遥控器和智能手机之间的距离不超过 10 米的视野良好的地方可以进行蓝牙通信。根据周边环境和周围建筑物的结构，可通信距离可能会变短。
- 蓝牙使用的频率 (2.4 GHz) 不仅用于工业、科学和医疗设备，如微波炉，还用于工厂生产线的移动物体识别和业余无线电台的许可驻地无线电台，以及未经许可的指定小功率无线电台。为防止干扰其他设备，请注意以下事项。
 - 使用此应用程序之前，请确保附近没有使用无线电台。
 - 如果系统对驻地无线电台造成无线电频率干扰，请立即停止无线电波传输以避免干扰。
- 使用此应用程序的功能时，请确保智能手机电池电量充足。
- 应用程序运行空调或显示其数据可能需要一些时间，具体取决于空调的状况或使用环境。
- 根据空调的运行状态或通信时间，遥控器屏幕显示的内容可能与智能手机屏幕显示的内容有所不同。
- 在安装了所连接遥控器的房间内操作智能手机。
- 根据安装环境或运行状态，智能手机屏幕上显示的值可能会有一些误差。
- 建议开启智能手机的自动锁定功能，以防止误操作。
- 如果安装的应用程序不是最新版本，屏幕可能无法正确显示。
- 根据所使用的智能手机，应用程序看起来会有所不同。
- 更新智能手机操作系统的版本可能会使该应用程序不可用。
- 根据所使用的智能手机型号，屏幕看起来会有所不同。本用户指南中所示屏幕仅用于参考目的。

与遥控器进行配对

首次连接蓝牙设备（遥控器和智能手机）时，需要进行配对。配对是指预先将蓝牙设备注册在一起。一旦设备配对，在蓝牙连接断开后，它们可以轻松地重新连接。

- 与启用了蓝牙功能的遥控器配对时，需要开启其蓝牙设定。有关如何启用遥控器蓝牙设定的信息，请参阅遥控器的用户手册。
- 启用要连接的遥控器的蓝牙设定后，按照以下说明将智能手机与其配对。（根据所使用的智能手机型号，屏幕看起来会有所不同。）

■ 配对



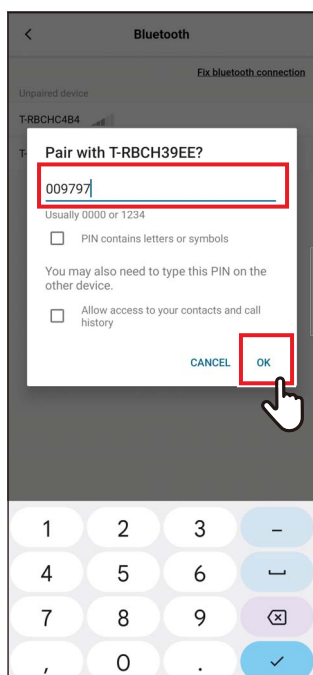
1 轻触 [※]

2 轻触要连接进行通信的遥控器的识别号码

注

有关遥控器的识别号码，请参阅遥控器的用户手册。

3 按照智能手机屏幕上的指示进行选择



4 输入 PIN 代码（6 位数）

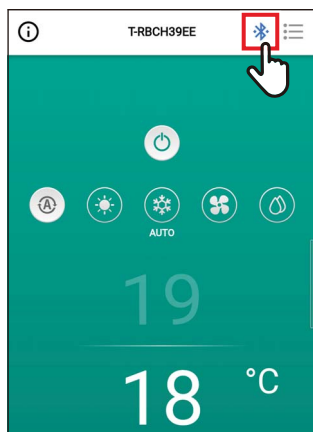
输入显示在遥控器屏幕上的 PIN 代码（6 位数）并轻触 [是 (OK)]。



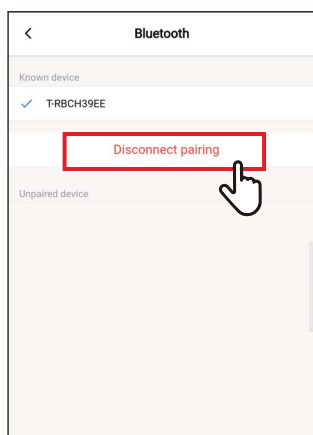
注

- 根据所使用的智能手机型号，屏幕看起来会有所不同。本用户指南中所示屏幕仅用于参考目的。
- 根据启用了蓝牙功能的设备（遥控器和智能手机）的规格或设定，应用程序可能无法建立蓝牙连接或者操作、显示或活动有所不同。
- 智能手机无法同时与两个或多个遥控器配对。（仅支持 1 对 1 通信。）
- 要连接另一部智能手机，请断开与当前正在通信的智能手机的配对。
- 配对请求有时间限制。如果输入 PIN 代码后无法连接设备，请重新进行配对设定。
- 遥控器可存储多达 7 部 智能手机的配对历史记录。如果从遥控器中删除了相应的配对信息，则无法连接智能手机。在这种情况下，删除该智能手机的配对信息并重新进行配对设定。

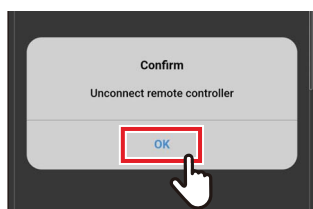
■ 断开配对连接



1 轻触 [※]

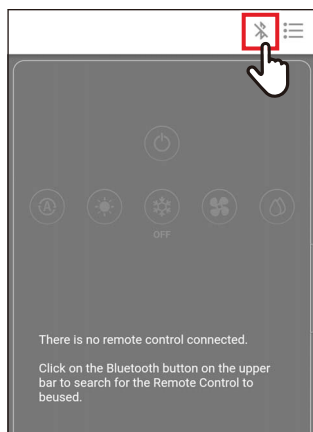


2 轻触 [断开配对 (Disconnect pairing)]

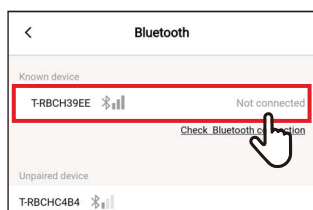


3 轻触 [是 (OK)]
与遥控器的配对断开。

■ 重新进行配对



1 轻触 [※]



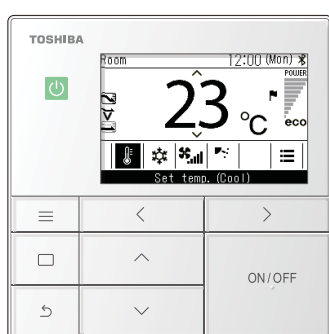
2 轻触要连接进行通信的遥控器的名称

3 概述

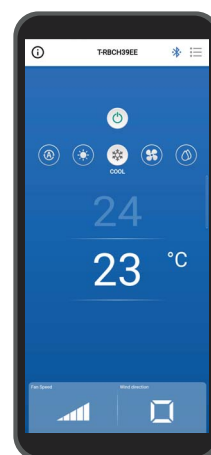
配置

通过与遥控器建立蓝牙连接，即可使用 Wave Commu Control 的空调操作功能。

系统配置示例



遥控器
(启用了蓝牙功能的型号)

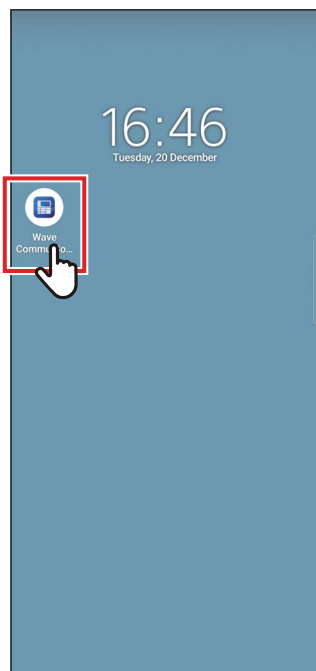


智能手机

- 要使用 Wave Commu Control，需要其中安装有 Wave Commu Control 应用程序的智能手机，以及启用了蓝牙功能的遥控器。Wave Commu Control 可用于操作空调、设置功能及获取信息。
- Wave Commu Control 功能可能不可用或不显示，具体取决于空调类型或 Wave Commu Control 应用程序的版本。
- 在初次开启空调和遥控器电源时，在与空调的初始通信完成后可使用 Wave Commu Control。
- 在遥控器和智能手机之间的距离不超过 10 米的视野良好的地方可以进行蓝牙通信。根据周边环境和周围建筑物的结构，可通信距离可能会变短。

开始应用程序

■ 开始 Wave Commu Control



1 轻触 Wave Commu Control 图标

注

- 图标的形状因智能手机的使用环境而异。
- 根据所使用的智能手机型号，屏幕看起来会有所不同。本用户指南中所示屏幕仅用于参考目的。

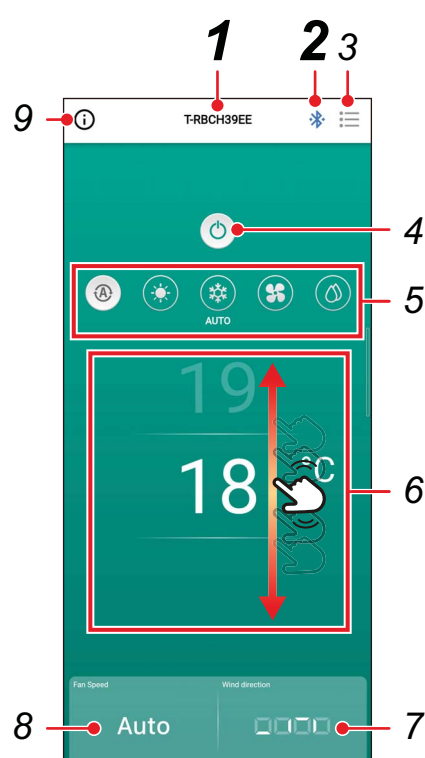
主要画面

■ 主画面

此画面用于确认或更改设置温度、运行模式、风速和风向。

注

- 要更改设置温度，请使用主屏幕。
- 某些功能和项目无法设置，具体取决于遥控器的型号。不显示无法设置的功能和项目。

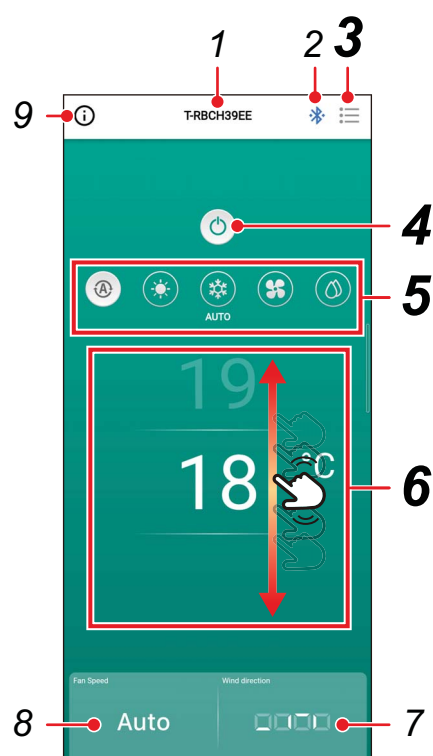


1 遥控器名称

显示所连接遥控器的名称（识别号码）。

2 [※/※] 蓝牙连接/断开连接按钮

轻触此按钮打开蓝牙配对设定屏幕。



3 [☰] 菜单按钮

轻触此按钮打开 [设定 (Setting)] 屏幕。

[设定 (Setting)] 屏幕可让您进行详细设定。轻触 [<] 可返回主画面。

4 [⏻/⏻] 开 / 关按钮

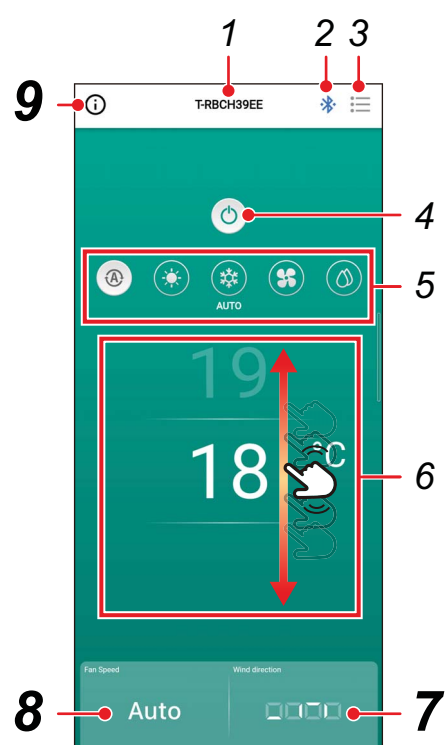
轻触此按钮开始和停止连接的设备。

5 运行模式更改按钮

您可以将运行模式设为 [⏻ 自动 (AUTO)]、[☀ 制热 (HEAT)]、[❄ 制冷 (COOL)]、[🌀 送风 (FAN)] 或 [💧 除湿 (DRY)]。背景颜色根据运行模式而更改。

6 温度设定

向上或向下轻拂屏幕以更改温度设定。



7 方向设定

轻触此按钮会打开一个弹出屏幕，您可以在其中设置风向。

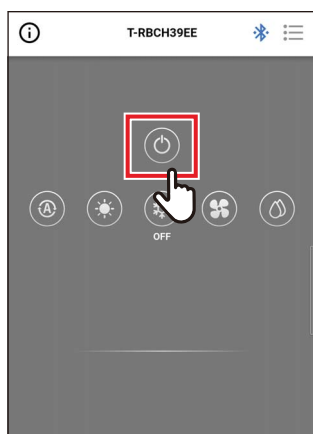
8 风速设定

轻触此按钮会打开一个弹出屏幕，您可以在其中设置风速。

9 状态显示按钮

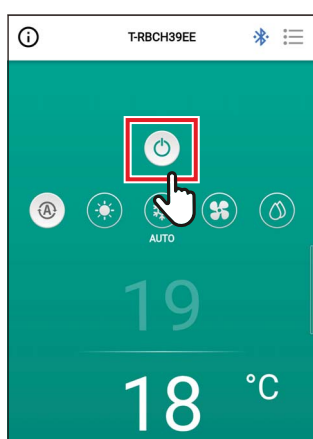
轻触此按钮打开 [运行状态 (Operation status)] 屏幕。此画面可让您查看有关空调运行状态和设定的详细信息。

■ 开始运行



1 轻触 [🔌] 开始运行

■ 停止运行

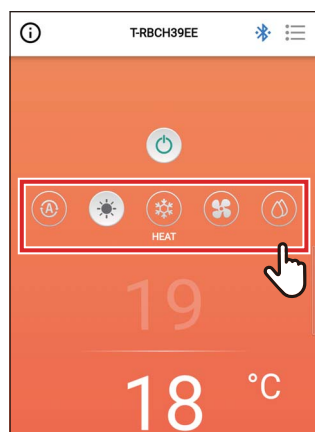


1 轻触 [🔌] 停止运行

注

[🔌] 在空调准备运行时可能会在某些型号上显示。

■ 更改运行模式



- 1 轻触与您要设置的运行模式对应的按钮
可以设置的运行模式为 [自动 (AUTO)]、
[制热 (HEAT)]、[制冷 (COOL)]、[送风 (FAN)] 和 [除湿 (DRY)]。背景颜色根据
运行模式而更改。

注

- 某些运行模式无法设置，具体取决于室内机的型号。不显示无法设置的运行模式。
- 当空调开始以 [制热 (HEAT)] 模式运行或正在除霜时，预热期间显示 [制热 (HEAT)] 图标。显示图标时，室内风扇停止或空调以 [送风 (FAN)] 运行模式运行。

中央控制完成时

当中央控制应用操作锁定时，无法执行锁定的操作。
在设置了 [按键锁定 (Key lock)] 时，显示 [锁定]。

中央控制应用操作锁定显示示例

- 禁止 [开 / 关 (ON/OFF)] 操作



- 禁止更改运行模式

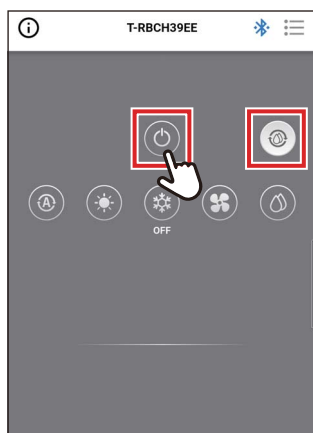


- 禁止更改设定温度



自清洁操作

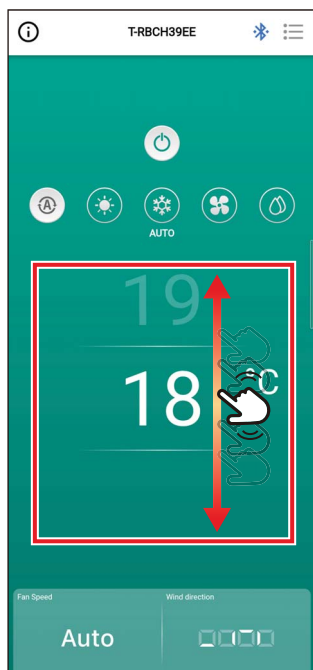
此功能通过在 [自动 (制冷) (AUTO (COOL))]、[制冷 (COOL)] 和 [除湿 (DRY)] 操作后在室内机内部进行送风运行，从而保持室内机内部干燥清洁。



注

- 自清洁操作时间因型号而异。请参阅室内机的用户手册。
- 在自清洁操作期间，主画面显示 [自清洁]。
- 想要强制停止自清洁运行，请按 [电源] 按钮，在运行 3 秒以上后，再按 [自清洁]。

■ 更改设定温度



1 向上或向下滑动屏幕选择您要设置的温度

注

- 可以设置的温度范围由 [设定温度范围限制 (Set temp. range limit)] 决定。
- 在运行模式为 [送风 (FAN)] 时，设定温度无法更改。

在启用了双向设置点时

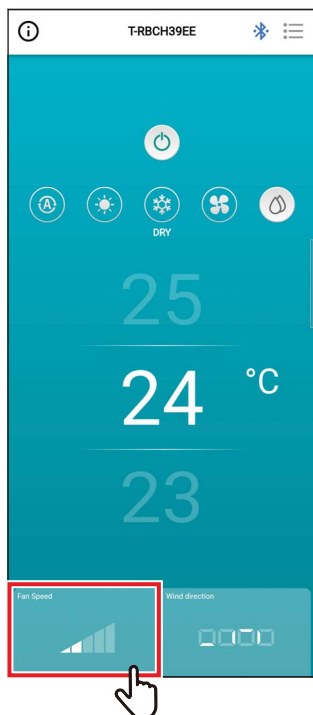
在启用了双向设置点时，可在运行模式为 [自动 (AUTO)] 期间分别设置 [制冷 (COOL)] 和 [制热 (HEAT)] 的温度。请您的供应商启用双向设置点。

轻触以设置 [制冷 (COOL)] 的温度。

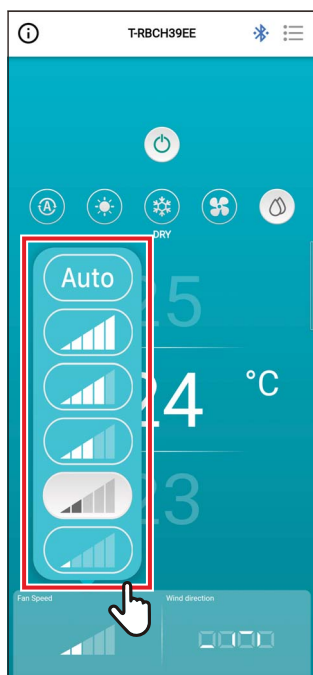
轻触以设置 [制热 (HEAT)] 的温度。



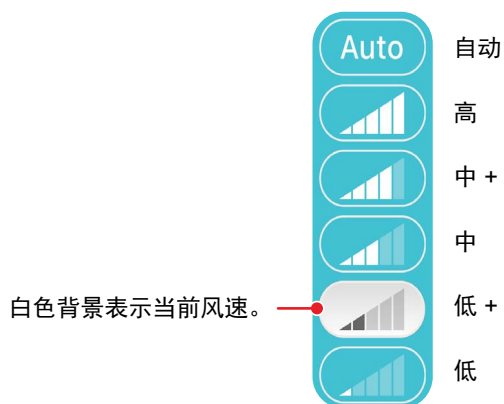
■ 更改风速



1 轻触 [风速 (Fan Speed)]
弹出屏幕打开。



2 轻触您想要设置的风速



注

- 在运行模式设为 [送风 (FAN)] 时，无法将 [风速 (Fan Speed)] 设为 [Auto]。
- 可以设置的风速根据所连接的室内机而异。
- 如果连接了不支持更改风速的室内机，则在 [风速 (Fan Speed)] 中显示 [🚫]。

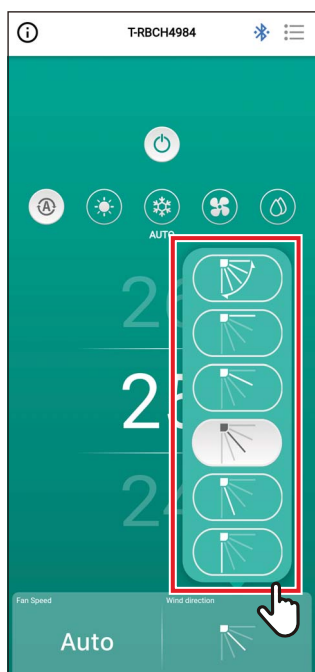


■ 更改风向

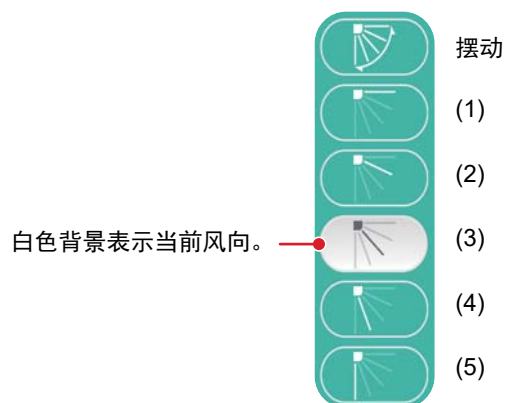
向上 / 向下方向（水平格栅）



1 轻触 [风向 (Wind direction)] 弹出屏幕打开。



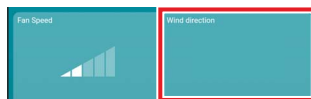
2 轻触您想要设置的风向



运行模式	可设置的角度
制热, 送风, 自动 (制热)	(1)、(2)、(3)、(4)、(5)、摆动
制冷, 除湿, 自动 (制冷)	(1)、(2)、(3)、摆动

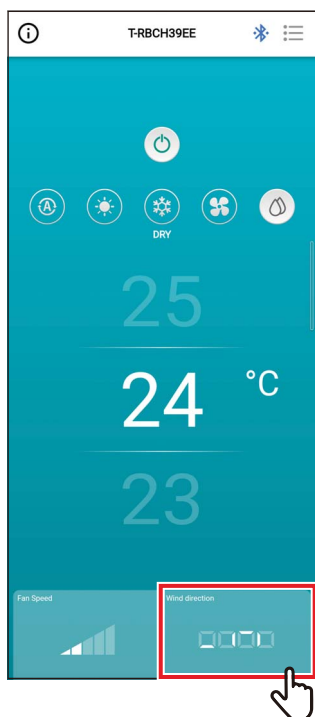
注

- 在运行模式为 [制冷 (COOL)] 或 [除湿 (DRY)] 时，风向 (4) 或 (5) 无法设置。
- 当室内机不支持改变风向时，不显示风向。

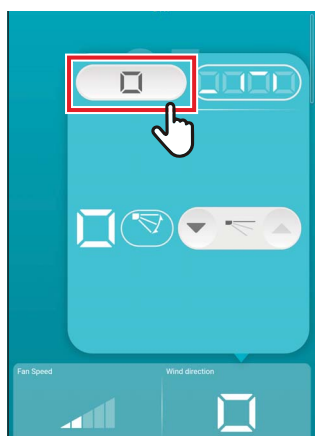


- 当多台室内机连接成一个群组时，该群组全部机组的风向被同时设置。
- 要在设置了群组连接时设置制定室内机的风向，轻触 [☰] > [导流板设定 (Louver setting)] 并选择机组。
- 群组连接是指将连接的多台室内机设置为 1 个 群组。

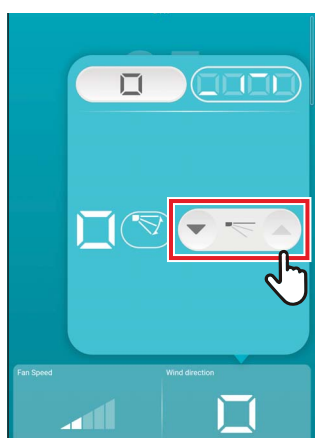
同时设置四面出风智能嵌入式的风向



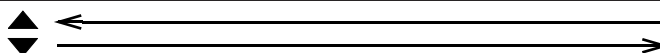
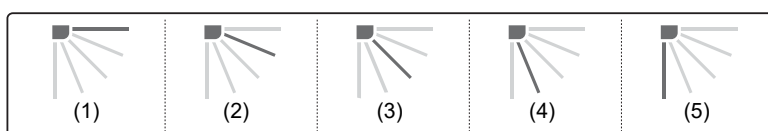
1 轻触 [风向 (Wind direction)]
弹出屏幕打开。



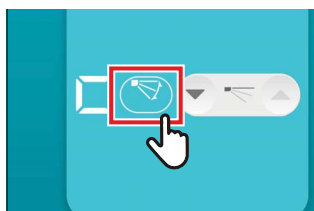
2 轻触 [四面出风]



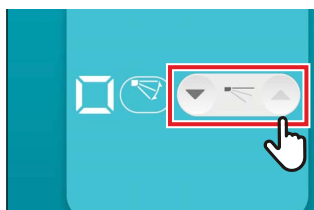
3 轻触 [▼] 或 [▲] 以更改风向



运行模式	可设置的角度
制热, 送风, 自动 (制热)	(1), (2), (3), (4), (5)
制冷, 除湿, 自动 (制冷)	(1), (2), (3)



4 要启用摆动，轻触 []

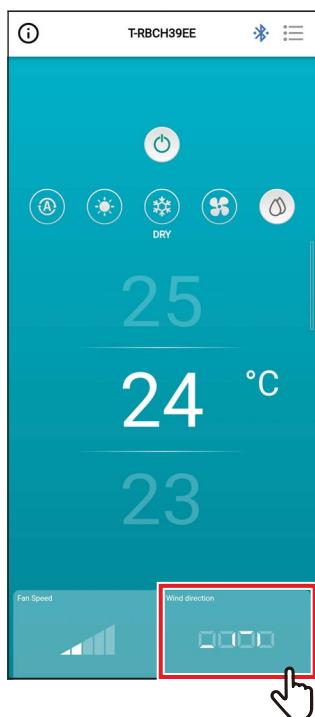


5 要禁用摆动，轻触 []

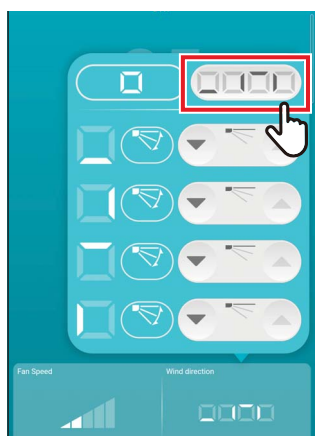
注

当多台室内机连接成 1 个 群组时，该群组全部机组的风向被同时设置。

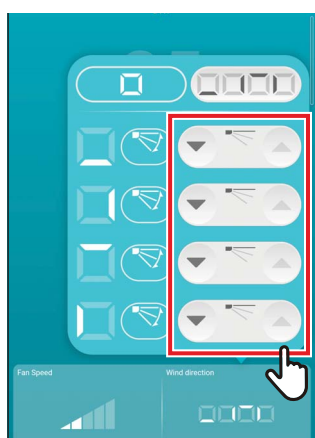
设置四面出风智能嵌入式各出口的风向



- 1 轻触 [风向 (Wind direction)] 弹出屏幕打开。

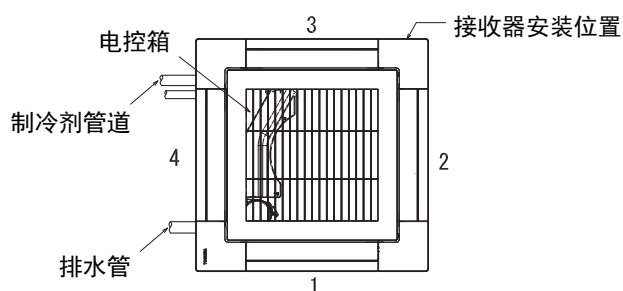


- 2 轻触 []

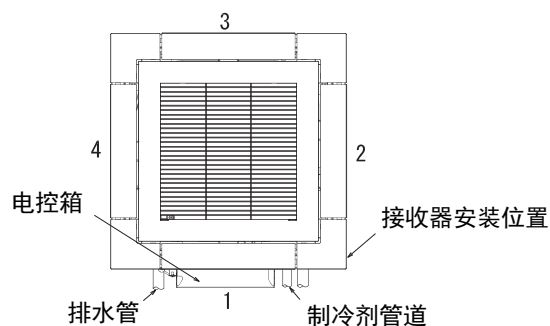


- 3 要更改风向，轻触想要更改的格栅的 [▼] 或 [▲] 图标

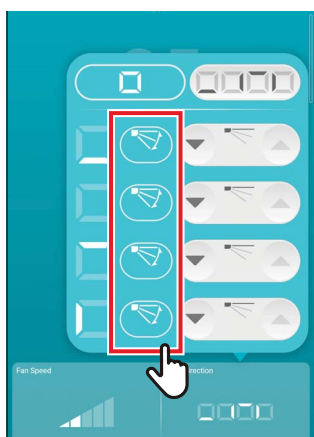
四面出风智能嵌入式



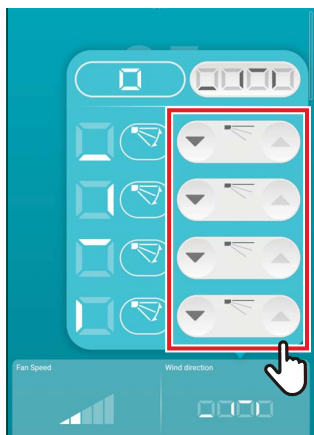
紧凑型四面出风智能嵌入式



4 要启用摆动，轻触您想要更改的格栅的

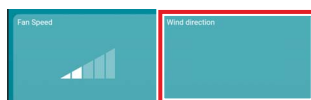


5 要禁用摆动，轻触



注

- 在运行模式为 [制冷 (COOL)] 或 [除湿 (DRY)] 时，风向 (4) 或 (5) 无法设置。
- 在设置了 [导流板锁定 (Louver lock)] 时，无法同时设置全部格栅。
- 显示设置了 [导流板锁定 (Louver lock)] 的格栅的
- 要设置 [导流板锁定 (Louver lock)]，轻触 [≡] > [导流板设定 (Louver setting)]。
- 当室内机不支持改变风向时，不显示风向。

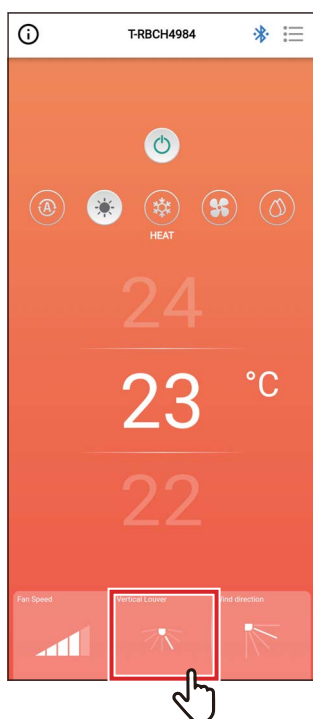


- 要在设置了群组连接时设置制定室内机的风向，轻触 [≡] > [导流板设定 (Louver setting)] 并选择机组。
- 群组连接是指将连接的多台室内机设置为 1 个 群组。

左 / 右方向 (点击上方栏的蓝牙按钮)

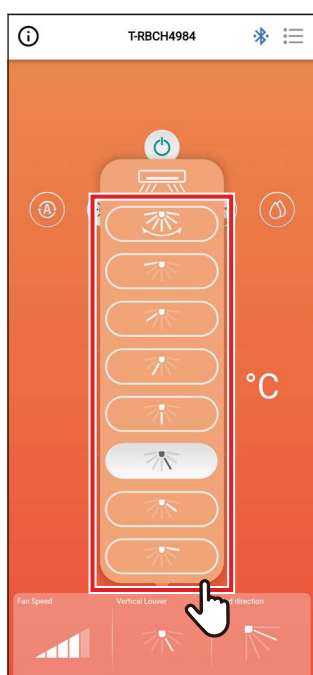
如果所连接的室内机具有垂直格栅，则 [点击上方栏的蓝牙按钮 (Vertical Louver)] 图标会显示在空调主画面中。

* 对于只有横向格栅的型号，在遥控器上作为水平格栅进行操作。



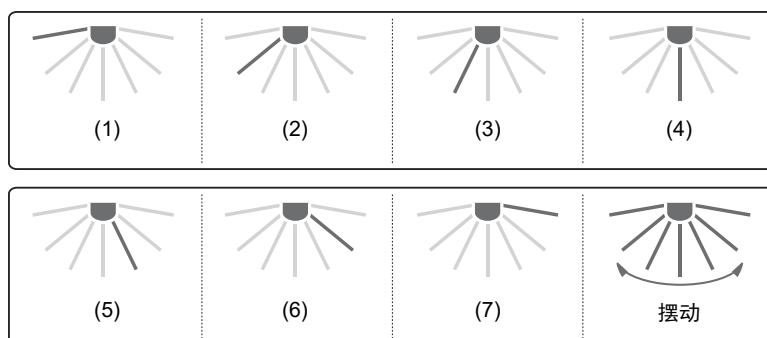
1 轻触 [点击上方栏的蓝牙按钮 (Vertical Louver)]

弹出屏幕打开。



2 轻触并选择水平风向

可从 (1) 至 (7) 和摆动中进行选择。

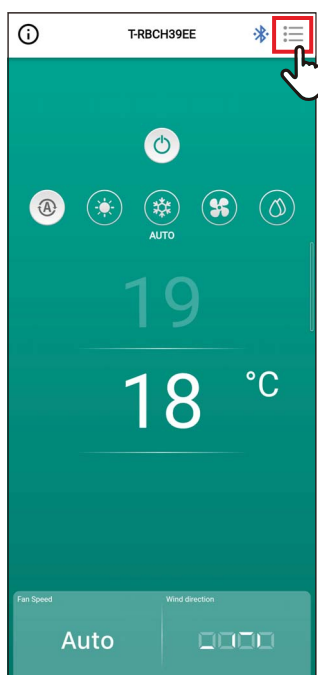


注

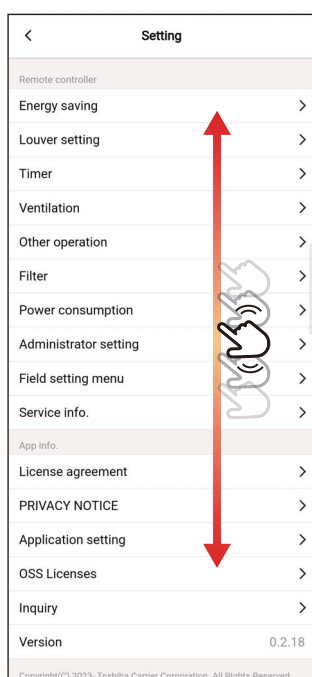
垂直格栅的 [导流板锁定 (Louver lock)] 功能不可用。

4 设定画面和菜单列表

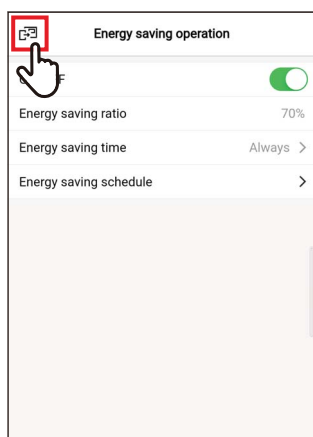
设定画面



- 1 在主画面中轻触 [≡]
出现 [设定 (Setting)] 画面。



- 2 轻拂屏幕选择要设置的项目

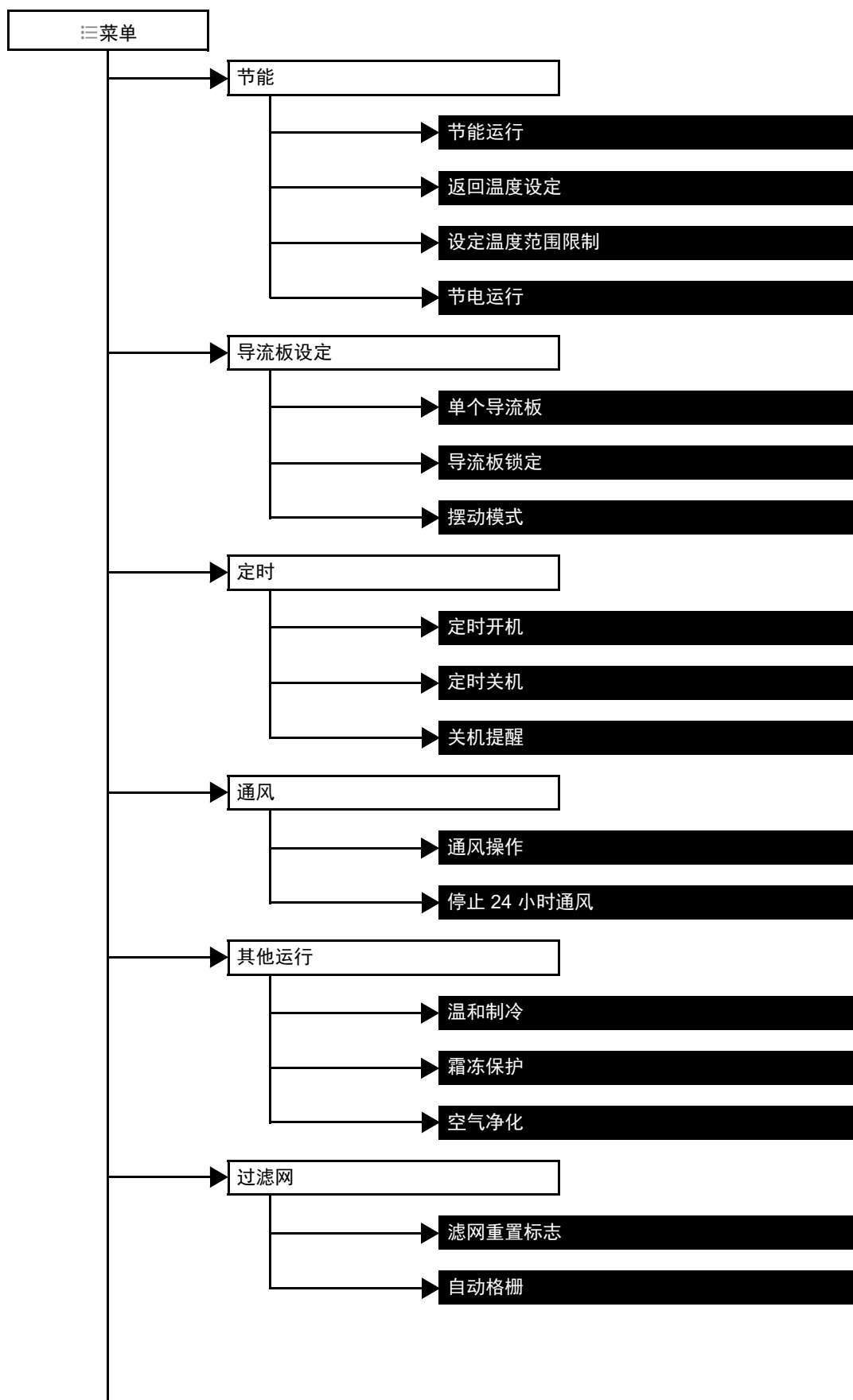


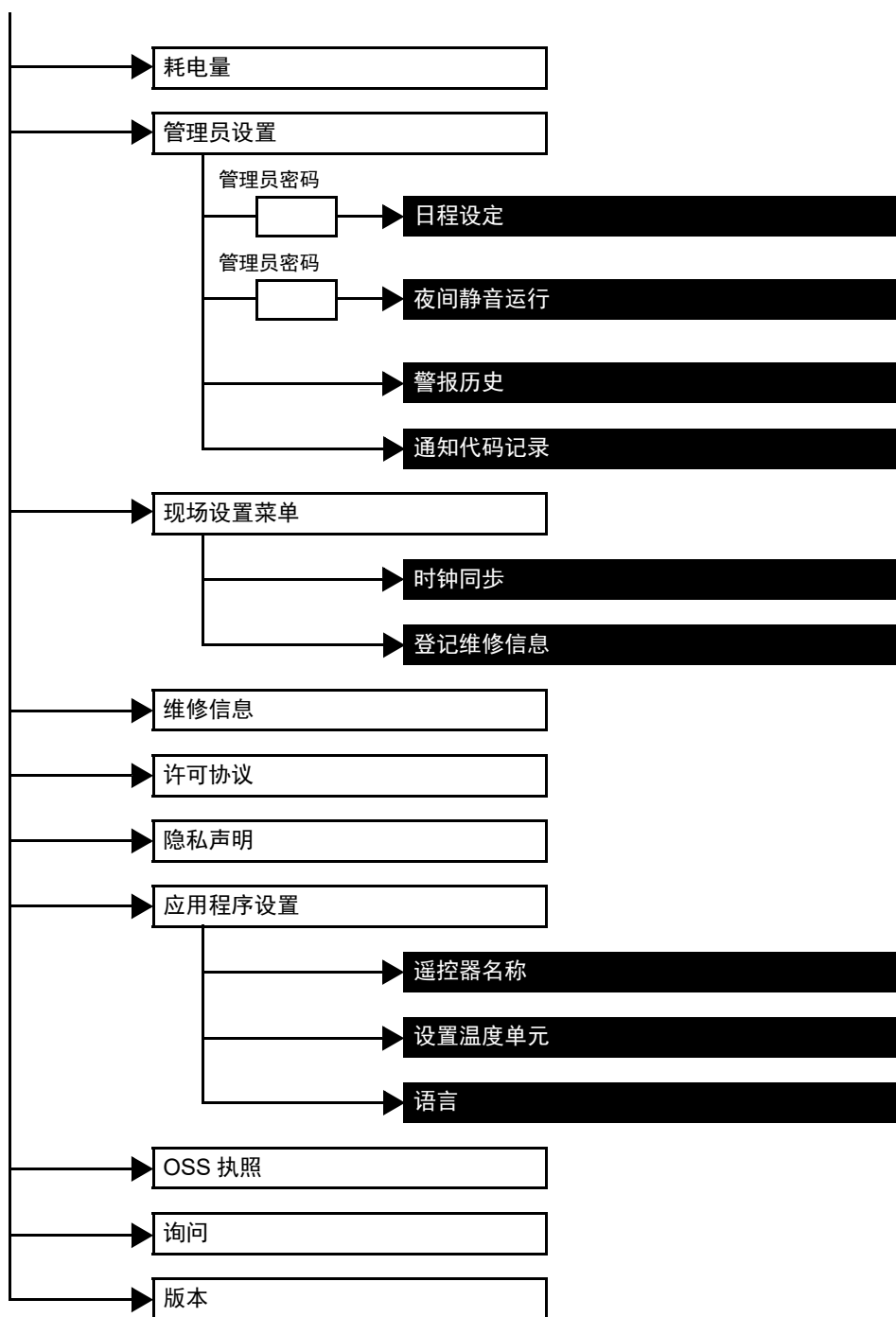
3 更改设定后，轻触 [↶]

在更改设定后，[<]更改为 [↶]。

如轻触 [↶]，应用更改，并返回前一个画面。

菜单列表





节能

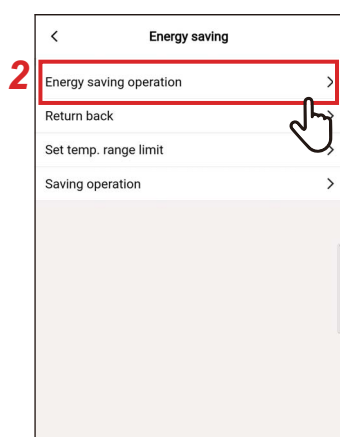
设置与节能相关的项目: [节能运行 (Energy saving operation)]、[返回温度设定 (Return back)]、[设定温度范围限制 (Set temp. range limit)] 和 [节电运行 (Saving operation)]。

项目	说明
节能运行	在抑制性能情况下运行空调。
返回温度设定	将温度自动返回至设定值。
设定温度范围限制	限制可设置的温度范围。
节电运行	在抑制过度制热和过度制冷情况下运行。 * 在不支持 [节电运行 (Saving operation)] 功能的型号上没有此项目。

注

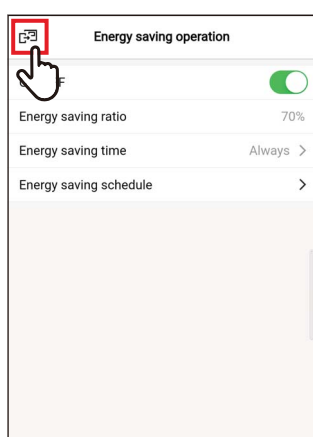
有关 [节能运行 (Energy saving operation)]，请参阅所使用室内机的用户手册。

■ 节能运行



1 轻触 [设定 (Setting)] 画面中的 [节能 (Energy saving)]

2 轻触 [节能运行 (Energy saving operation)]

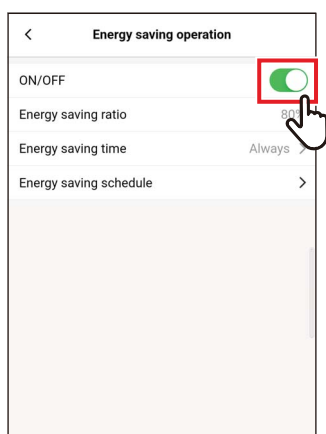


3 轻触 [E3] 再次出现 [节能 (Energy saving)] 画面。


注

- 由于 [节能运行 (Energy saving operation)] 抑制空调的性能，房间可能无法充分制冷（制热）。
- 在 [副机遥控器 (Follower remote controller)] 进程中进行通信时，无法设置 [节能运行 (Energy saving operation)]。
- 根据室外机或中央控制设备的设定，可能无法设置 [节能运行 (Energy saving operation)]。

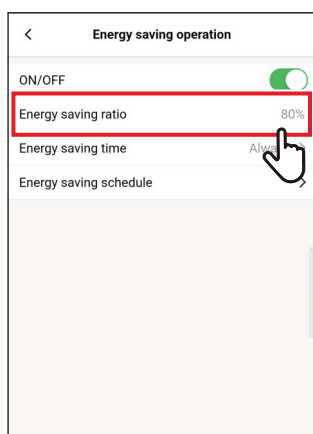
开/关



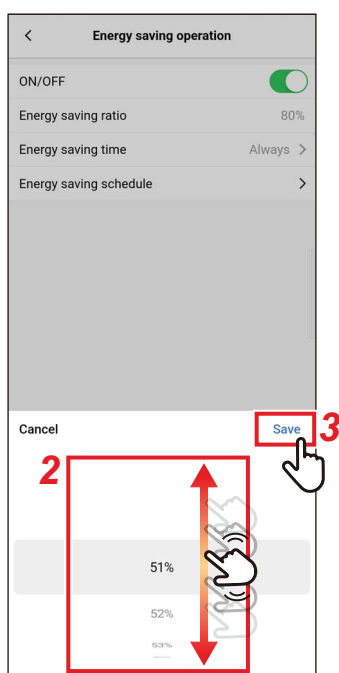
1 使用开关在 [启用 (ON)] 和 [停用 (OFF)] 之间切换

[] 表示 [启用 (ON)] 状态。

节能率



1 轻触 [节能率 (Energy saving ratio)]

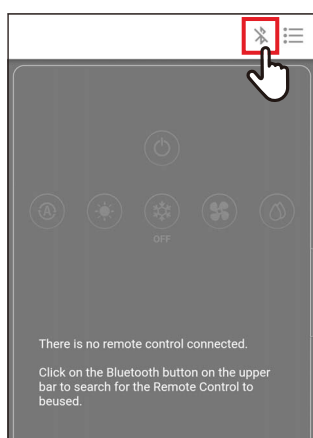
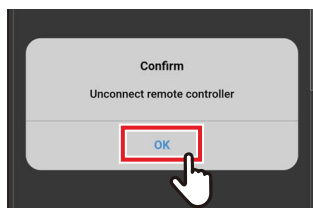


2 轻拂屏幕以选择节能率

节能率可设置范围为 51% 至 99%。值越低，运行中的节能效果越好。

3 轻触 [保存 (Save)]

再次出现 [节能运行 (Energy saving operation)] 画面。



在更改 [节能率 (Energy saving ratio)] 时

4 轻触 [☰]

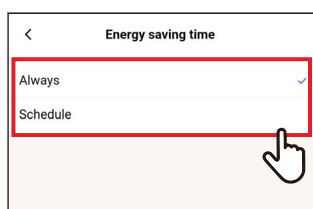
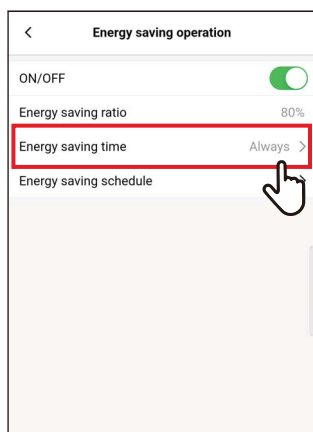
5 轻触 [是 (OK)]

遥控器断开连接，且设定已更新。
[☰] 在遥控器屏幕上闪烁。

6 在 [☰] 从遥控器屏幕上消失时，轻触 [🔍]

断开连接遥控器。

节能时间



1 轻触 [节能时间 (Energy saving time)]

2 轻触并选择 [总是 (Always)] 或 [日程 (Schedule)]

总是	为全天设置相同的节能率。
日程	设置是否节能及各时区的节能率。

如选择 [日程 (Schedule)], 则需要设置 [节能运行计划表设定 (Energy saving schedule)]。

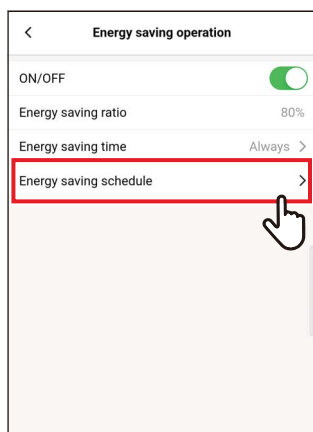
3 轻触 [<]

再次出现 [节能运行 (Energy saving operation)] 画面。

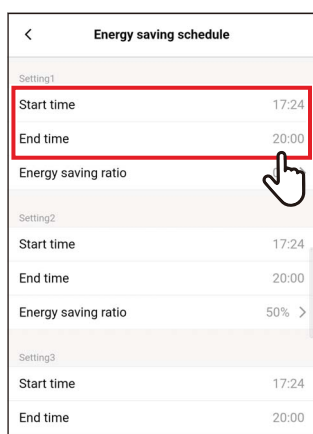
注

如选择 [总是 (Always)], 则空调以 [节能率 (Energy saving ratio)] 中设置的节能率运行。

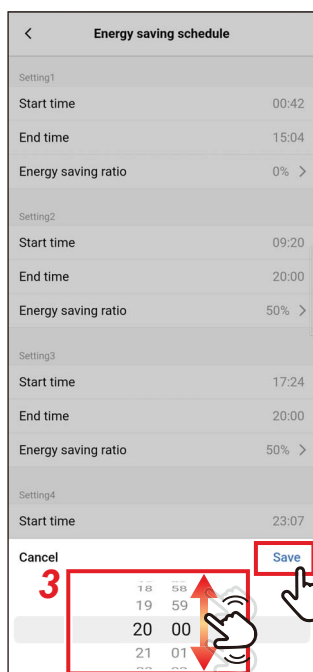
节能运行计划表设定



1 轻触 [节能运行计划表设定 (Energy saving schedule)]

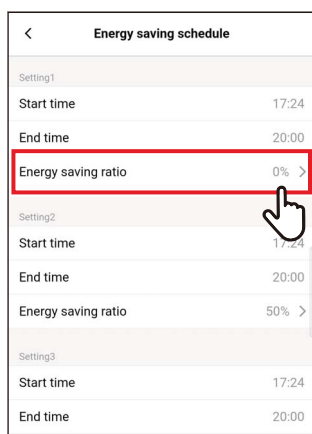


2 轻触要设置的日程的 [开始时间 (Start time)] 和 [停止时间 (End time)]
您可以设置多达 4 个日程。

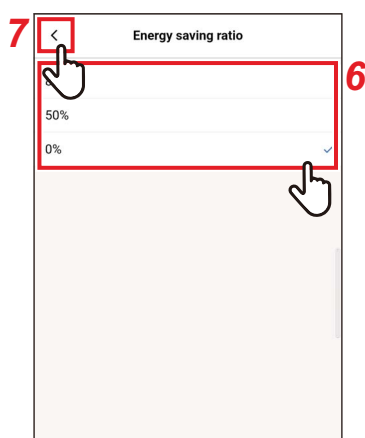


3 轻拂屏幕以选择时间
时间可以 1 分钟为增量在 [0:00] 至 [23:59] 的范围内选择。

4 轻触 [保存 (Save)]
再次出现 [节能运行计划表设定 (Energy saving schedule)] 画面。



5 轻触要设置的日程的 [节能率 (Energy saving ratio)]

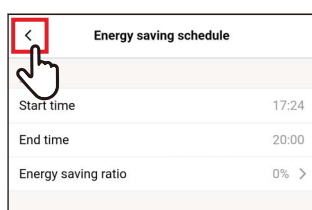


6 轻触并选择想要设置的 [节能率 (Energy saving ratio)]

可设置的节能率为 [51%] 至 [99%]、[50%] 和当前设置的 [0%]。[0%] 停止运行。

注

如果在同一时区内设置不同的节能率，则空调以较低的节能率运行。



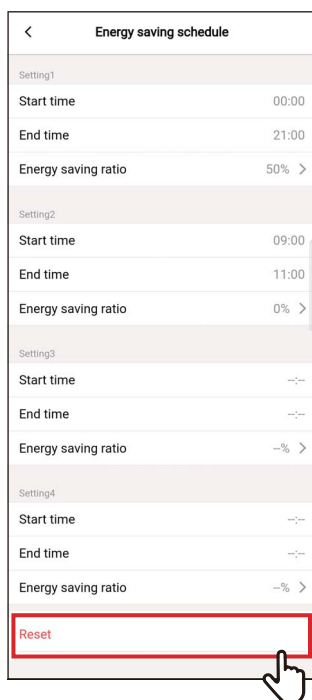
7 轻触 [<]

再次出现 [节能运行计划表设定 (Energy saving schedule)] 画面。

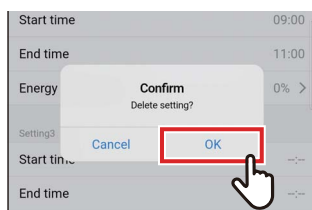
8 轻触 [<]

再次出现 [节能运行 (Energy saving operation)] 画面。

▼ 复位节能运行计划表设定



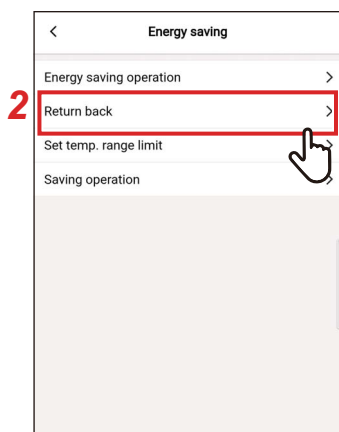
1 轻触 [复位 (Reset)]



2 轻触 [是 (OK)]

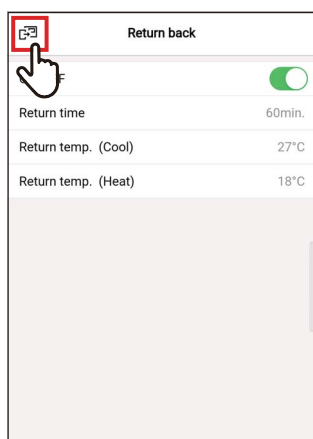
全部 [开始时间 (Start time)]、[停止时间 (End time)] 和 [节能率 (Energy saving ratio)] 值已复位。

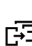
■ 返回温度设定



1 轻触 [设定 (Setting)] 画面中的 [节能 (Energy saving)]

2 轻触 [返回温度设定 (Return back)]

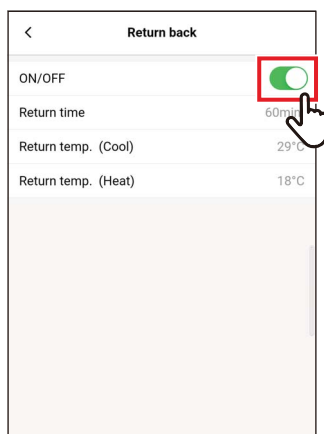


3 轻触 [] 再次出现 [节能 (Energy saving)] 画面。


注

在 [副机遥控器 (Follower remote controller)] 进程中进行通信时, 无法设置 [返回温度设定 (Return back)]。

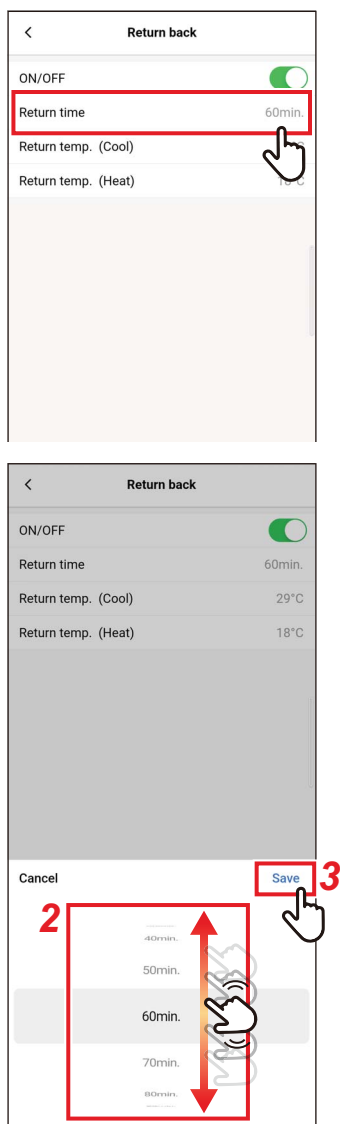
开 / 关



1 使用开关在 [启用 (ON)] 和 [停用 (OFF)] 之间切换

[] 表示 [启用 (ON)] 状态。

返回时间



1 轻触 [返回时间 (Return time)]

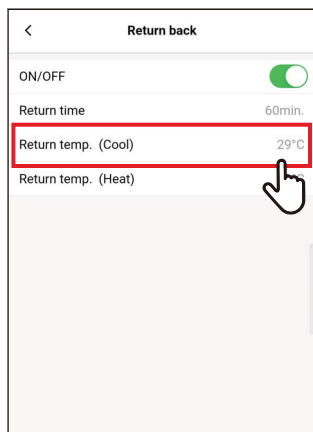
2 轻拂屏幕以选择时间

时间可以 10 分钟为增量在 [10 分 (10min.)] 至 [120 分 (120min.)] 的范围内选择。

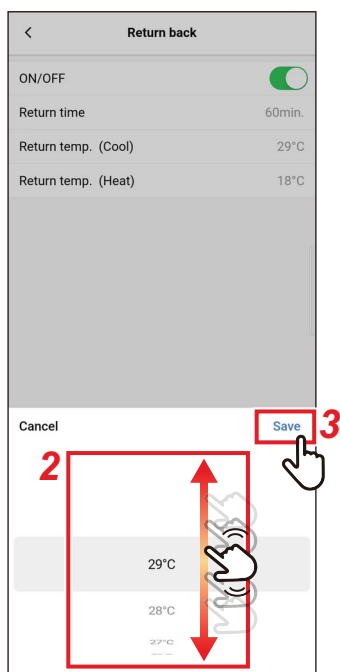
3 轻触 [保存 (Save)]

再次出现 [返回温度设定 (Return back)] 画面。

返回温度 (制冷)



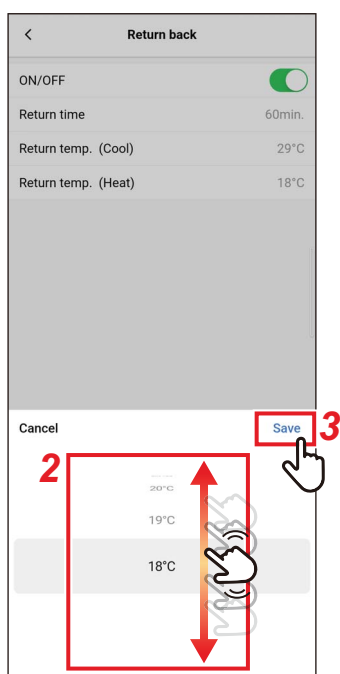
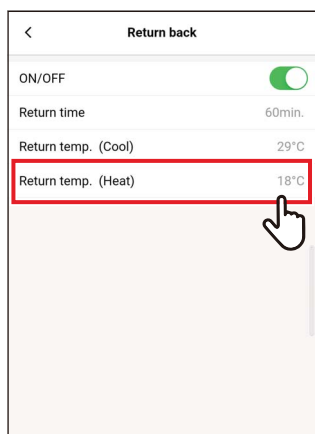
1 轻触 [返回温度 (制冷) (Return temp. (Cool))]



2 轻拂屏幕以选择温度

3 轻触 [保存 (Save)]
再次出现 [返回温度设定 (Return back)] 画面。

返回温度 (制热)

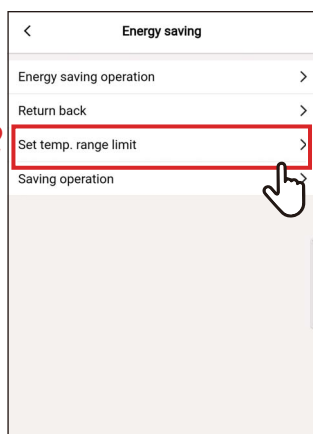


1 轻触 [返回温度 (制热) (Return temp. (Heat))]

2 轻拂屏幕以选择温度

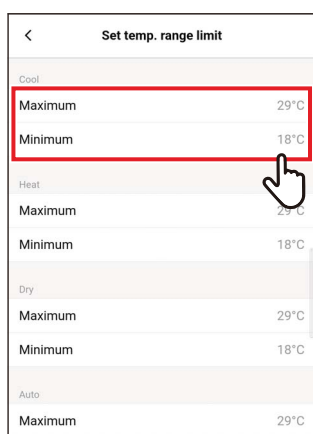
3 轻触 [保存 (Save)]
再次出现 [返回温度设定 (Return back)] 画面。

■ 设定温度范围限制



1 轻触 [设定 (Setting)] 画面中的 [节能 (Energy saving)]

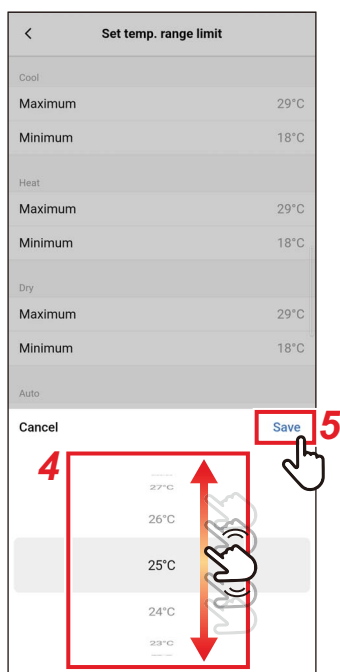
2 轻触 [设定温度范围限制 (Set temp. range limit)]



3 轻触想要设定的运行模式的 [上限 (Maximum)] 或 [下限 (Minimum)]
您可以设置 [制冷 (COOL)]、[制热 (HEAT)]、
[除湿 (DRY)] 或 [自动 (AUTO)] 的温度。

4 轻拂屏幕以选择温度

5 轻触 [保存 (Save)]
再次出现 [设定温度范围限制 (Set temp. range limit)] 画面。



Set temp. range limit	
Maximum	29°C
Minimum	23°C
Heat	
Maximum	27°C
Minimum	18°C
Dry	
Maximum	29°C
Minimum	18°C
Auto	
Maximum	29°C

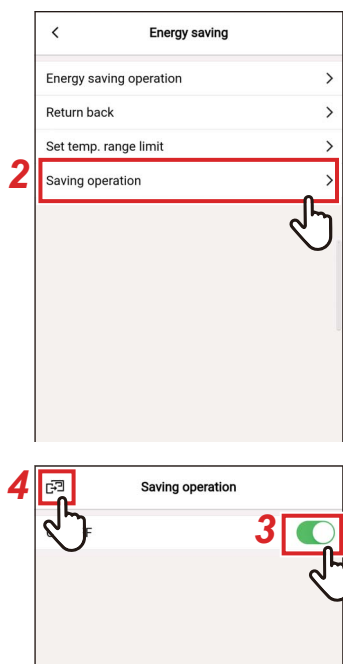
6 轻触 []

再次出现 [节能 (Energy saving)] 画面。

注


- 如果 [上限 (Maximum)] 低于 [下限 (Minimum)] 或者如果 [下限 (Minimum)] 高于 [上限 (Maximum)], 则无法设置 [设定温度范围限制 (Set temp. range limit)]。
- 在以下情况下, 空调可在 [设定温度范围限制 (Set temp. range limit)] 以外运行:
 - 1) 连接了两个遥控器, 且其设置了不同的 [设定温度范围限制 (Set temp. range limit)] 值; 或
 - 2) 如果从中央控制设备设置了超过 [设定温度范围限制 (Set temp. range limit)] 的温度。


■ 节电运行



1 轻触 [设定 (Setting)] 画面中的 [节能 (Energy saving)]

2 轻触 [节电运行 (Saving operation)]

3 将开关设为 [启用 (ON)]
[] 表示 [启用 (ON)] 状态。

4 轻触 []
再次出现 [节能 (Energy saving)] 画面。

注

- 房间的舒适度取决于过去 20 分钟的室温、风速、室外温度的平均值。
 - [制冷 (COOL)]: +1.5°C 至 -1.0°C
 - [制热 (HEAT)]: -1.5°C 至 +1.0°C
- 设置温度显示不更改。
- 在运行模式为 [制冷 (COOL)]、[制热 (HEAT)] 或 [自动 (AUTO)] 时，执行 [节电运行 (Saving operation)]。
- 此设定可能无法进行，具体取决于室内机的型号。
- 在 [副机遥控器 (Follower remote controller)] 进程中进行通信时，无法设置 [节电运行 (Saving operation)]。

导流板设定

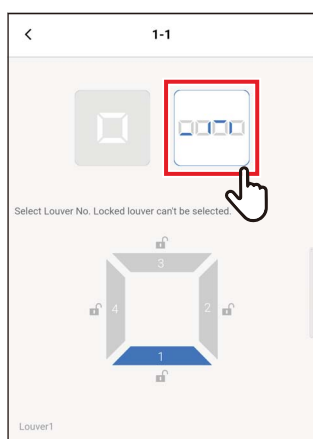
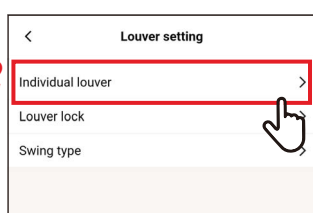
可设置四面出风智能嵌入式的室内机各出口的风向。

注

- 此设定可能无法进行，具体取决于室内机的型号。
- 仅在空调运行期间可以进行设置。

■ 单个导流板

为各出口设置风向

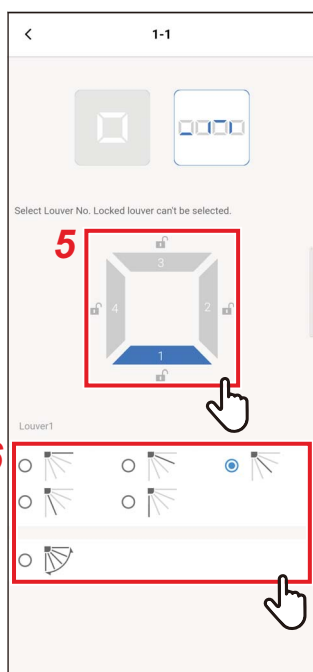


1 轻触 [设定 (Setting)] 画面中的 [导流板设定 (Louver setting)]

2 轻触 [单个导流板 (Individual louver)]

3 轻触想要设置的机组编号
如果为群组连接（多台室内机作为一个群组连接），请选择您要设置的机组。

4 轻触 []



5 轻触并选择想要设置的格栅

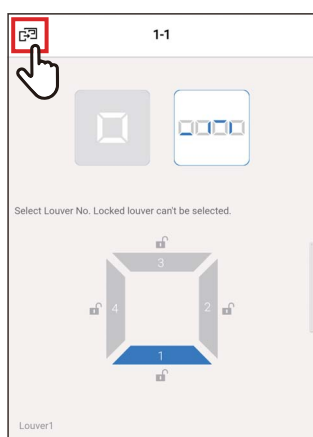
注

无法设置显示 [🔒] 的格栅。其表示 [导流板锁定 (Louver lock)] 设置到位。

6 选择风向

注

如在摆动期间选择风向，则摆动取消并使用设置的方向。



7 轻触 [🔲]

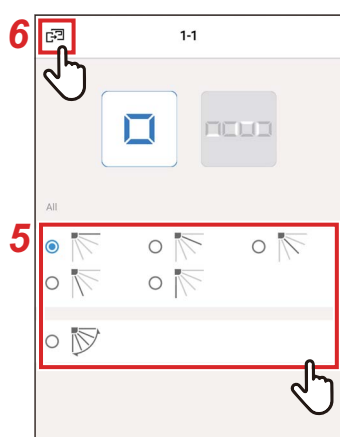
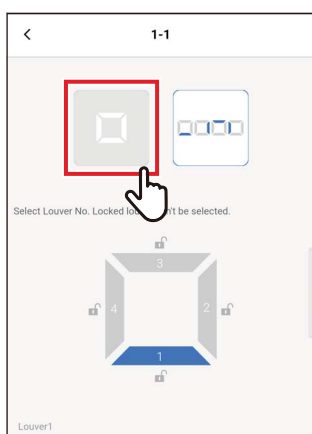
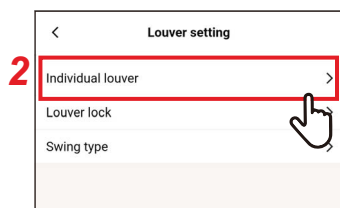
再次出现 [单个导流板 (Individual louver)] 画面。



8 轻触 [<]

再次出现 [导流板设定 (Louver setting)] 画面。

同时设置风向



1 轻触 [设定 (Setting)] 画面中的 [导流板设定 (Louver setting)]

2 轻触 [单个导流板 (Individual louver)]

3 轻触想要设置的机组编号

如果为群组连接（多台室内机作为一个群组连接），请选择您要设置的机组。

4 轻触 []

5 选择风向

注

如在摆动期间选择风向，则摆动取消并使用设置的方向。

6 轻触 []

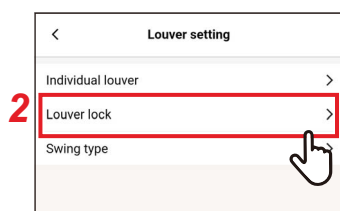
再次出现 [单个导流板 (Individual louver)] 画面。

7 轻触 [<]

再次出现 [导流板设定 (Louver setting)] 画面。

■ 导流板锁定

您可以为各出风口单独设置和固定格栅的角度。



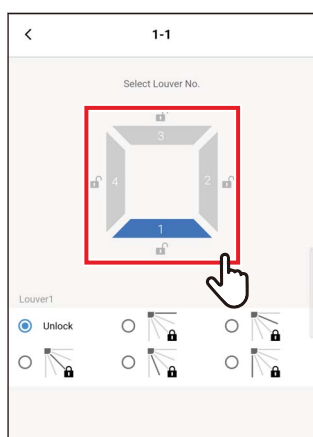
1 轻触 [设定 (Setting)] 画面中的 [导流板设定 (Louver setting)]

2 轻触 [导流板锁定 (Louver lock)]

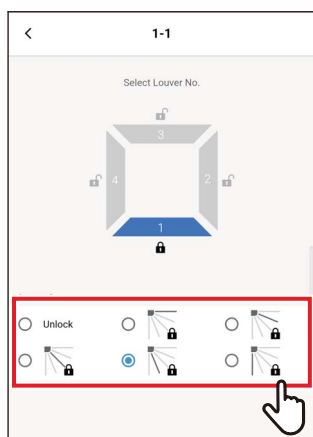


3 轻触想要设置的机组编号

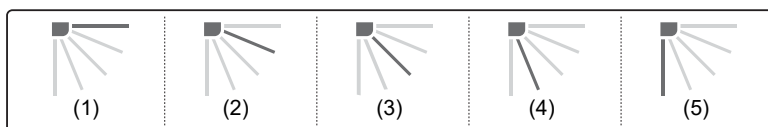
如果为群组连接（多台室内机作为一个群组连接），请选择您要设置的机组。



4 轻触并选择想要设置的格栅

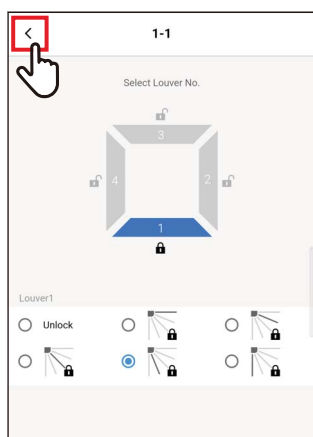


5 轻触并选择想要锁定的风向



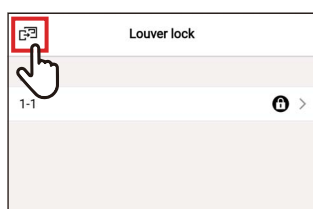
注

- 在设置了 [导流板锁定 (Louver lock)] 时，显示 [🔒]。
- 要取消 [导流板锁定 (Louver lock)]，需选择 [解锁 (Unlock)]。
- 如在 [制冷 (COOL)] 或 [除湿 (DRY)] 运行模式中，风向位于 (4) 或 (5) 位置时设置 [导流板锁定 (Louver lock)]，则可能会发生冷凝。

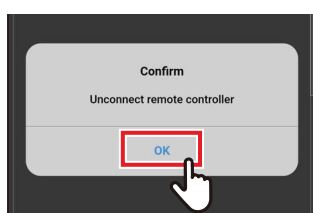


6 轻触 [<]

再次出现 [导流板锁定 (Louver lock)] 画面。

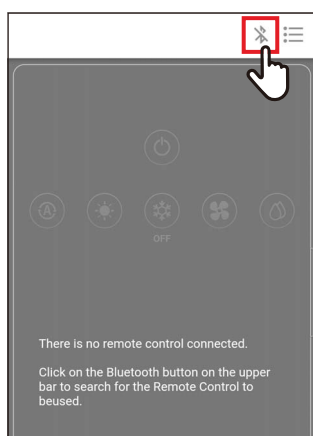


7 再次轻触 [<]



8 轻触 [是 (OK)]

遥控器断开连接，且设定已更新。
[X] 在遥控器屏幕上闪烁。

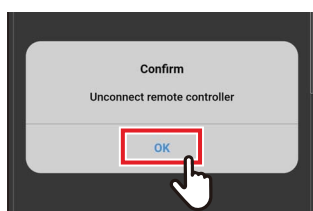
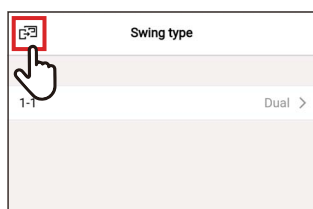
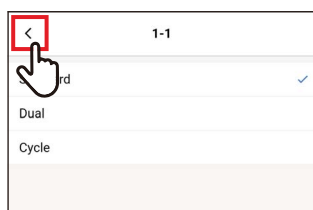
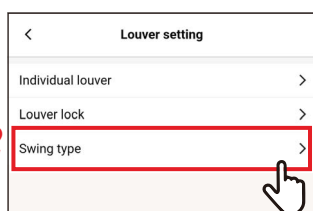


9 在 [X] 从遥控器屏幕上消失时，轻触 [*]

断开连接遥控器。

■ 摆动模式

可从 3 种摆动操作类型中进行选择：[标准 (Standard)]、[双向 (Dual)] 和 [循环 (Cycle)]。



1 轻触 [设定 (Setting)] 画面中的 [导流板 设定 (Louver setting)]

2 轻触 [摆动模式 (Swing type)]

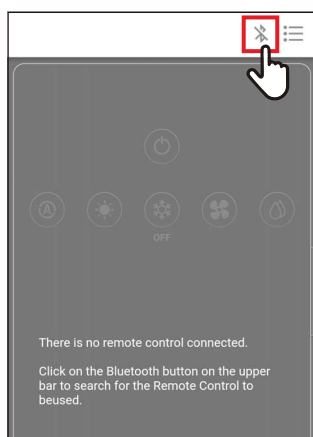
3 轻触想要设置的机组编号
如果为群组连接（多台室内机作为一个群组 连接），请选择您要设置的机组。

4 轻触并选择想要设置的摆动操作

5 轻触 [<]

6 轻触 [<]

7 轻触 [是 (OK)]
遥控器断开连接，且设定已更新。
[X] 在遥控器屏幕上闪烁。



- 8** 在 [⌚] 从遥控器屏幕上消失时，轻触 [✖] 断开连接遥控器。

定时

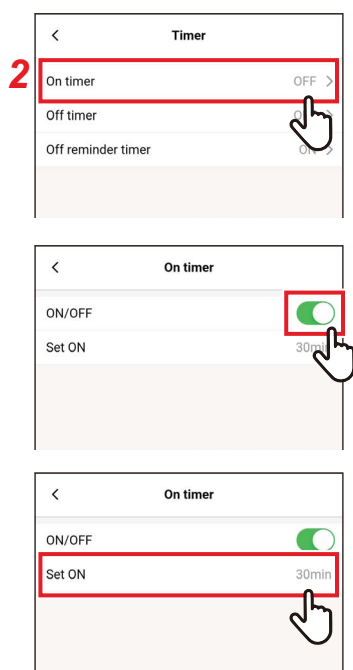
通过使用定时，您可以设置空调启动或停止运行的时间长度。

注

- [定时开机 (On timer)] 和 [定时关机 (Off timer)] 仅生效 1 次。
- 在以下情况下，[定时开机 (On timer)] 和 [定时关机 (Off timer)] 不起作用。
在禁用了 [定时开机 (On timer)] 和 [定时关机 (Off timer)] 时，在功能设定期间，在中央控制期间（如禁用了 [开 / 关 (ON/OFF)]）
- 在 [副机遥控器 (Follower remote controller)] 进程中进行通信时，无法设置定时。
- [定时开机 (On timer)] 和 [定时关机 (Off timer)] 设定范围的下限为 30 分钟，上限为 168 小时（7 天）。
- 如出现停电，则取消 [定时开机 (On timer)] 和 [定时关机 (Off timer)] 设定。（其被设为 [停用 (OFF)]。）


■ 定时开机

此定时可用于设置直至空调开始运行时的时间长度。

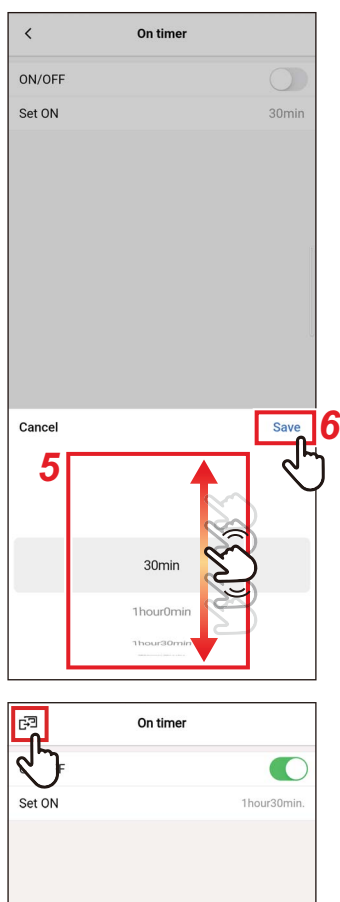


1 轻触 [设定 (Setting)] 画面中的 [定时 (Timer)]

2 轻触 [定时开机 (On timer)]

3 将开关设为 [启用 (ON)]
[] 表示 [启用 (ON)] 状态。

4 轻触 [距离启动时间 (Set ON)]



5 轻拂屏幕以选择时间

可以 30 分钟或 1 小时为增量，在 [30 分 (30min)] 至 [7 日 0 时 (7day0hour)] 范围内选择时间。

6 轻触 [保存 (Save)]

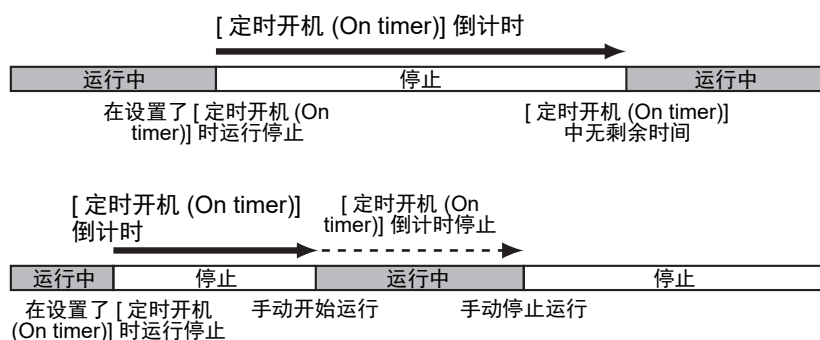
再次出现 [定时开机 (On timer)] 画面。

7 轻触 [返回]

再次出现 [定时 (Timer)] 画面。

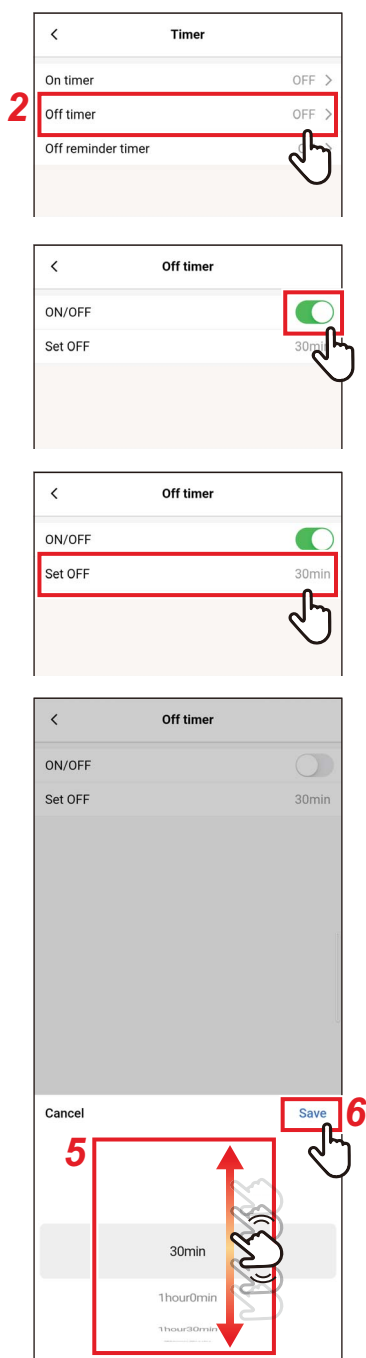
注

- 空调在 [定时开机 (On timer)] 中设置的时间过去后开始运行。
- 在 [定时开机 (On timer)] 中设置时间后，空调立即停止运行。
- 如果空调在 [定时开机 (On timer)] 倒计时期间开始运行，则 [定时开机 (On timer)] 设为 [停用 (OFF)]。




■ 定时关机

此定时可用于设置直至空调停止运行时的时间长度。



1 轻触 [设定 (Setting)] 画面中的 [定时 (Timer)]

2 轻触 [定时关机 (Off timer)]

3 将开关设为 [启用 (ON)]
 [] 表示 [启用 (ON)] 状态。

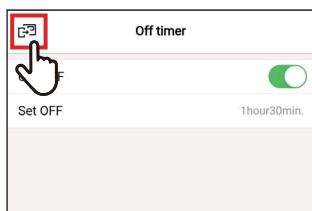
4 轻触 [距离关机时间 (Set OFF)]

5 轻拂屏幕以选择时间

可以 30 分钟或 1 小时为增量，在 [30 分 (30min)] 至 [7 日 0 時 (7day0hour)] 范围内选择时间。

6 轻触 [保存 (Save)]

再次出现 [定时关机 (Off timer)] 画面。

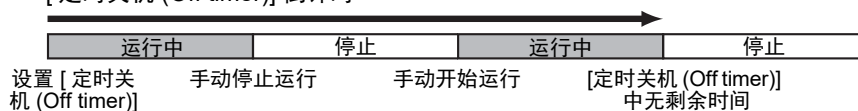


7 轻触 [] 再次出现 [定时 (Timer)] 画面。

注

- 空调在 [定时关机 (Off timer)] 中设置的时间过去后停止运行。
- 如果在 [定时关机 (Off timer)] 停止空调运行前，空调停止或开始运行，则 [定时关机 (Off timer)] 倒计时继续。

[定时关机 (Off timer)] 倒计时





7 轻触 [] 再次出现 [定时 (Timer)] 画面。

注

- 空调开始运行，并且在设置时间超过之后，空调运行停止。

[关机提醒 (Off reminder timer)] 倒计时

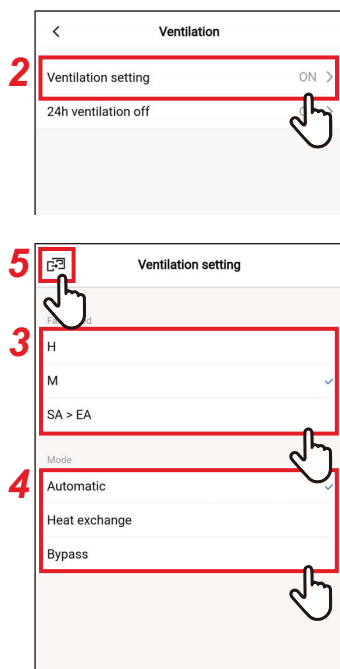


- 在以下情况下，[关机提醒 (Off reminder timer)] 不起作用。
在禁用 [关机提醒 (Off reminder timer)] 后，在异常情况期间，在测试模式中，在功能设定期间，在设置了 [定时开机 (On timer)]/[定时关机 (Off timer)] 期间，在中央控制期间（如果禁用了 [开 / 关 (ON/OFF)]）

通风

■ 通风操作

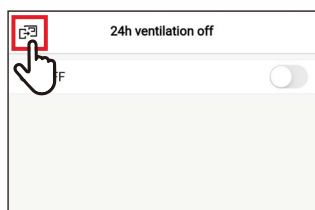
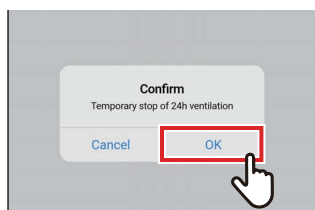
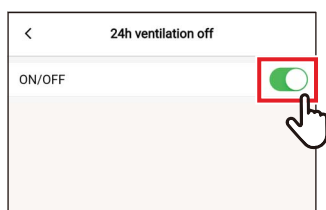
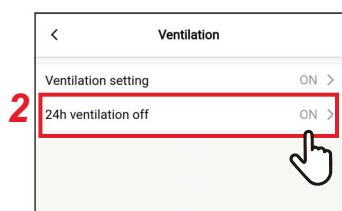
您可以设置链接至空调的全热交换单元。



- 1 轻触 [设定 (Setting)] 画面中的 [通风 (Ventilation)]
- 2 轻触 [通风操作 (Ventilation setting)]
- 3 轻触并选择 [风速 (Fan speed)]
- 4 轻触并选择 [运行模式 (Mode)]
- 5 轻触 [] 再次出现 [通风 (Ventilation)] 画面。


■ 停止 24 小时通风

可在 24h 通风运行期间停止 24h 通风。




1 轻触 [设定 (Setting)] 画面中的 [通风 (Ventilation)]

2 轻触 [停止 24 小时通风 (24h ventilation off)]

3 将开关设为 [停用 (OFF)]
[] 表示 [停用 (OFF)] 状态。

4 轻触 [是 (OK)]

5 轻触 []
24h 通风停止。

注

- 此设定可能无法进行，具体取决于室内机的型号。
- 如果全热交换单元未连接或单个通风未启用，则无法进行设定。
- 仅同全热交换单元 VN-M*H* 系列一起使用时，可以设置 [风速 (Fan speed)]、[运行模式 (Mode)] 和 [停止 24 小时通风 (24h ventilation off)]。详情请参阅全热交换单元的用户手册。

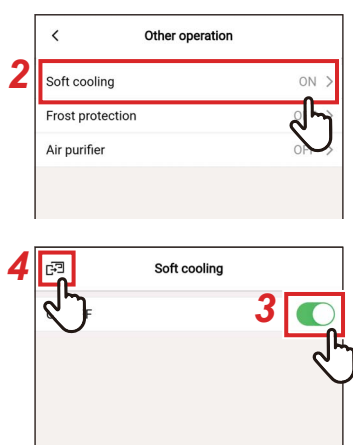
其他运行



注

此设定可能无法进行，具体取决于所连接室内机或室外机的型号。

■ 温和制冷

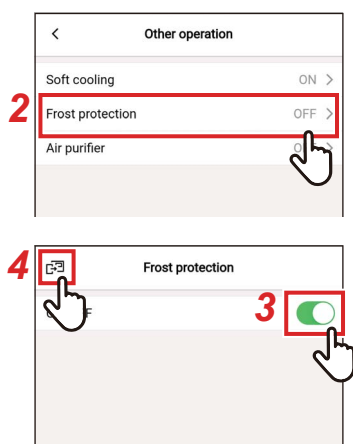
此功能通过校正格栅角度和抑制空调性能来减少制冷过程中的通风感。





- 1** 轻触 [设定 (Setting)] 画面中的 [其他运行 (Other operation)]
- 2** 轻触 [温和制冷 (Soft cooling)]
- 3** 将开关设为 [启用 (ON)]
[] 表示 [启用 (ON)] 状态。
- 4** 轻触 []
再次出现 [其他运行 (Other operation)] 画面。

■ 霜冻保护

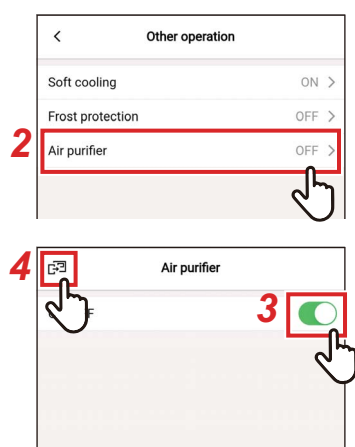
此功能可防止夜间室温过分下降，从而减少早上的启动时间和峰值耗电量。





- 1** 轻触 [设定 (Setting)] 画面中的 [其他运行 (Other operation)]
- 2** 轻触 [霜冻保护 (Frost protection)]
- 3** 将开关设为 [启用 (ON)]
[] 表示 [启用 (ON)] 状态。
- 4** 轻触 []
再次出现 [其他运行 (Other operation)] 画面。

■ 空气净化

此功能可在空调运行期间净化空气。



- 1 轻触 [设定 (Setting)] 画面中的 [其他运行 (Other operation)]
- 2 轻触 [空气净化 (Air purifier)]
- 3 将开关设为 [启用 (ON)]
[] 表示 [启用 (ON)] 状态。
- 4 轻触 []
再次出现 [其他运行 (Other operation)] 画面。

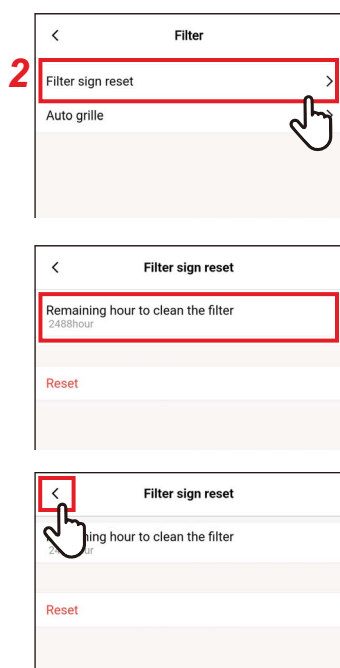
过滤网

■ 滤网重置标志

此功能可让您检查在需要清洁过滤网之前的剩余时间。

复位剩余时间将从遥控器屏幕上删除过滤网复选标记 [■!]。

检查滤网清洗期限

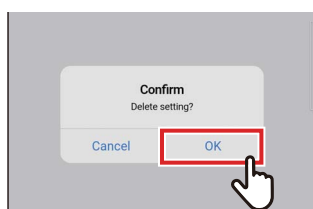
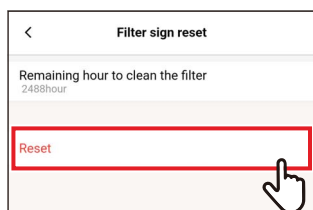


- 1 轻触 [设定 (Setting)] 画面中的 [过滤网 (Filter)]
- 2 轻触 [滤网重置标志 (Filter sign reset)]
- 3 检查 [滤网清洗期限 (Remaining hour to clean the filter)]
- 4 轻触 [<]
再次出现 [过滤网 (Filter)] 画面。

注

- 如连接了 2 台或多台室内机，则显示清洗集管机组过滤网的剩余时间。
- [滤网清洗期限 (Remaining hour to clean the filter)] 的总时间因各室内机而异。

复位滤网清洗期限



1 轻触 [滤网重置标志 (Filter sign reset)] 画面中的 [复位 (Reset)]

2 轻触 [是 (OK)] [滤网清洗期限 (Remaining hour to clean the filter)] 复位。
再次出现 [过滤网 (Filter)] 画面。

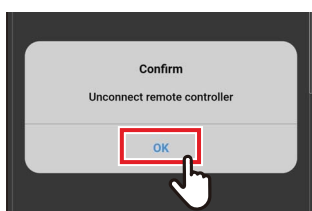
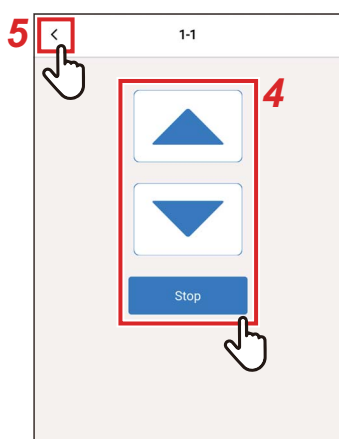
3 轻触 [<] 再次出现 [设定 (Setting)] 画面。

注

务必在执行 [复位 (Reset)] 前清洁过滤网。

■ 自动格栅

此功能用于操作室内机的自动格栅面板和自动格栅套件。



1 轻触 [设定 (Setting)] 画面中的 [过滤网 (Filter)]

2 轻触 [自动格栅 (Auto grille)]

3 轻触想要设置的机组编号

如果为群组连接（多台室内机作为一个群组连接），请选择您要设置的机组。

4 轻触 [▲] 或 [▼] 升起或降下自动格栅

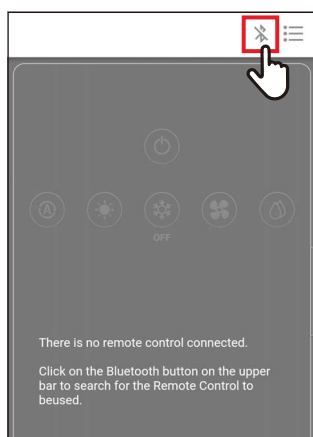
要停止自动格栅，需轻触 [Stop]。

5 轻触 [<]

6 轻触 [<]

7 轻触 [是 (OK)]

遥控器断开连接，且设定已更新。
[X] 在遥控器屏幕上闪烁。



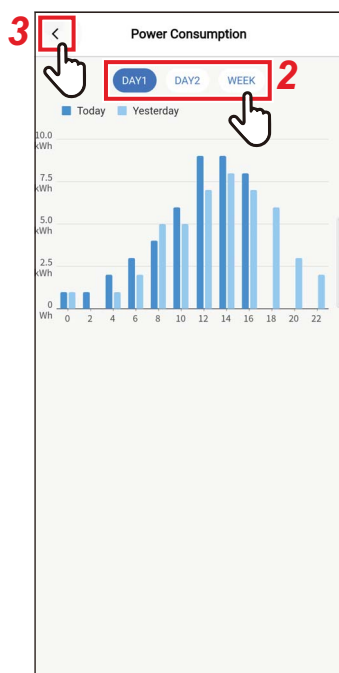
8 在 [⌚] 从遥控器屏幕上消失时，轻触 [📶] 断开连接遥控器。

注

- 如在空调运行期间执行 [自动格栅 (Auto grille)], 则空调运行停止。
- 没有自动格栅功能的室内机无法进行此设定。
- 当您操作 (降低、停止或升高) 自动格栅时，轻触操作按钮后，自动格栅需要几秒钟的时间才能降低、停止或升高。
- 有关自动格栅的详细信息，请参阅自动格栅面板和自动格栅套件随附的用户手册。
- 如果为群组连接 (多台室内机作为 1 个群组连接)，请参阅遥控器的用户手册。

耗电量

此功能显示表示耗电量的图表。（在某些型号中不显示此项。）



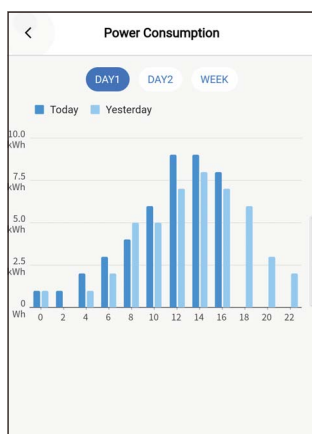
1 轻触 [设定 (Setting)] 画面中的 [耗电量 (Power consumption)]

2 轻触您想要显示的数据

可从 [日 1 (DAY1)]、[日 2 (DAY2)] 和 [周 (WEEK)] 中选择。

3 轻触 [<]

再次出现 [设定 (Setting)] 画面。



[日 1 (DAY1)]

显示当前和前几日的的数据。



[日 2 (DAY2)]

显示当日和上周同一日的数据。



[周 (WEEK)] 显示当前和前几周的数据。

注

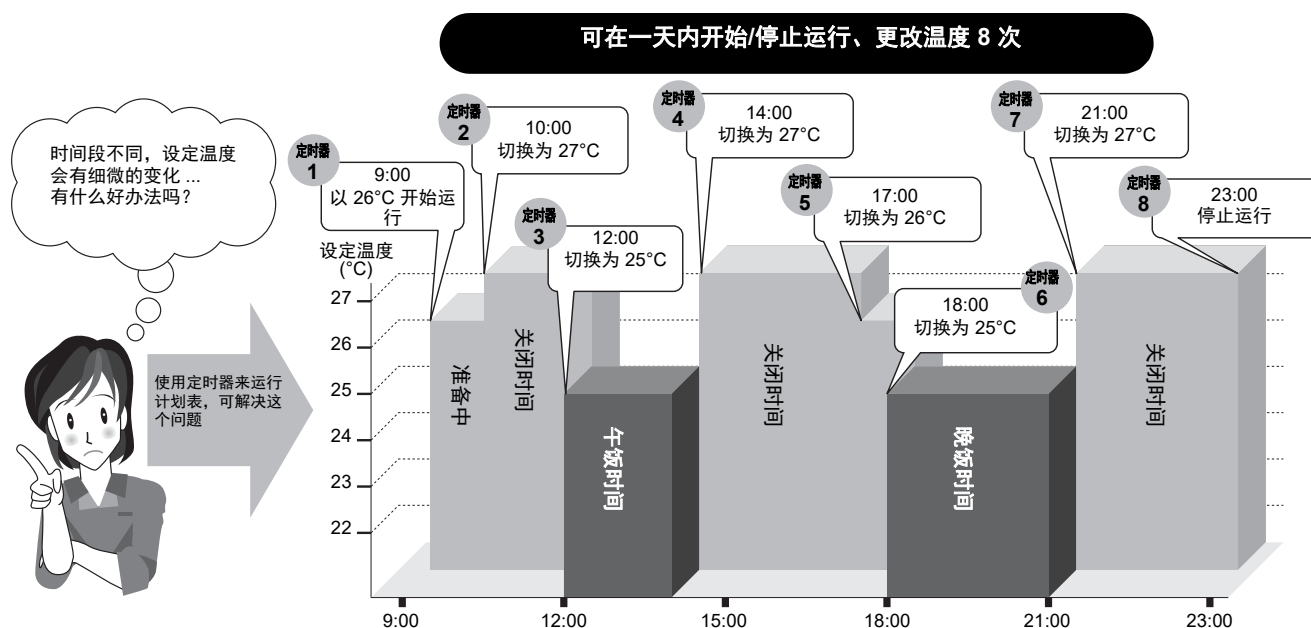
- 仅在支持该功能的室内机和室外机上有此功能。
如果连接到遥控器的群组中包含任何不支持的型号、全热交换单元或通风机组，则无法使用该功能。
- 显示的耗电量为粗略估计值，仅供参考。其可能与电表的读数不同。
- 请勿使用显示的值来考虑主要功耗或计算电费。
- 如果发生停电，则不会显示停电前最多 30 分钟的数据。
- 如果检查或更改为室内机设置的数据，则可能不会显示该时段的数据。
- 在连接了 [副机遥控器 (Follower remote controller)] 时，不显示 [耗电量 (Power consumption)]。

管理员设置

■ 日程设定

设置 1 天的运行日程，然后根据该日程运行空调。

您可以每天按照相同的日程运行空调，无论是一周中的哪一日 ([每日设定 (every day)])；一周中的每一天都按照不同的日程运行 ([设定 (Week)])；或设置没有预定运行的一日 ([休息日设定 (Holiday setting)])。

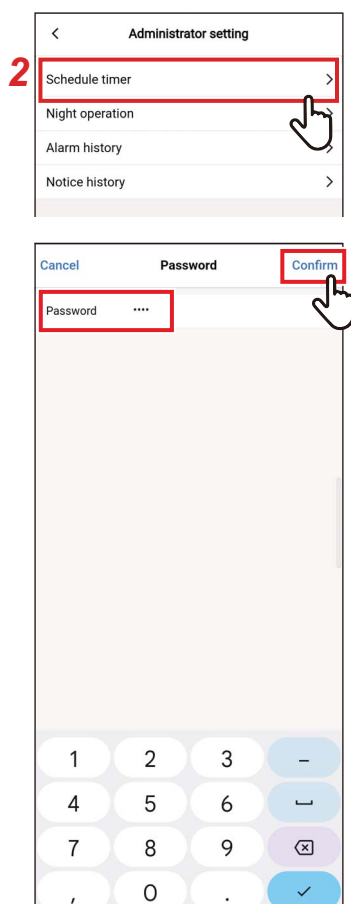


注

在以下情况下，[日程设定 (Schedule timer)] 不起作用。

- 在 [日程设定 (Schedule timer)] 为 [停用 (OFF)] 时
- 在为 [日程设定 (Schedule timer)] 的 [休息日设定 (Holiday setting)] 中选择的一周中的某日设置运行日程时
- 在 [定时关机 (Off timer)] 和 [定时开机 (On timer)] 设为 [启用 (ON)] 时
- 在遥控器时钟闪烁时 (未设置时钟)
- 异常情况期间
- 测试模式中
- 功能设置期间
- 当定时设置并运行时
- 中央控制期间 (如 [开 / 关 (ON/OFF)] 禁用)

输入密码

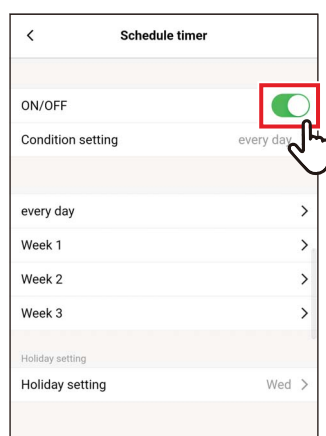



- 1 轻触 [设定 (Setting)] 画面中的 [管理员设置 (Administrator setting)]
- 2 轻触 [日程设定 (Schedule timer)]
- 3 输入 [密码 (Password)] (4 位数) 并轻触 [确认 (Confirm)]
[日程设定 (Schedule timer)] 画面打开。

注

- 仅在设置了管理员密码时，显示 [密码 (Password)] 画面。
- 使用遥控器设置管理员密码。

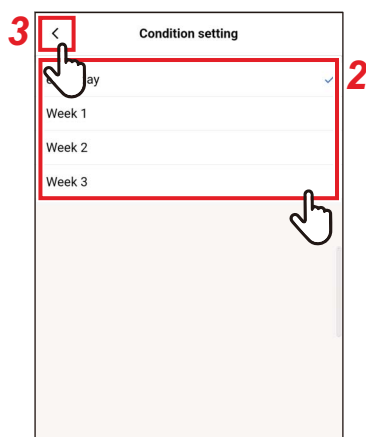
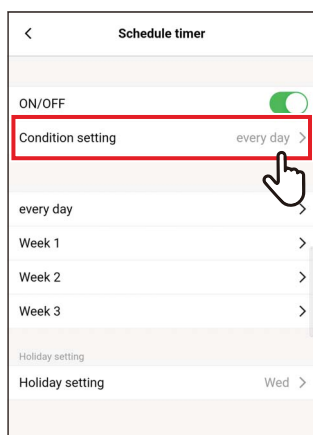
开/关



- 1 使用开关在 [启用 (ON)] 和 [停用 (OFF)] 之间切换
[] 表示 [启用 (ON)] 状态。

条件设定

您可以设置日程条件。



1 轻触 [条件设定 (Condition setting)]

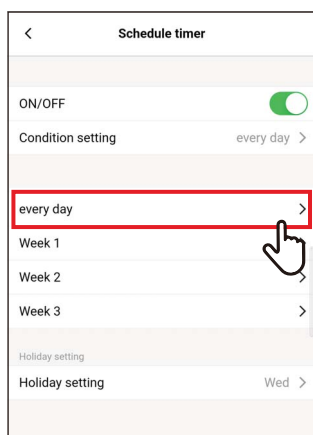
2 轻触并选择想要设置的条件

每日设定	可以为每日设定相同的日程，无论是一周中的哪一日。
设定	可以为一周中的每日设定不同的日程。可注册三个 1 周日程。

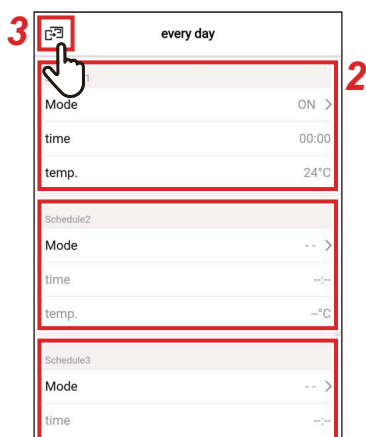
3 轻触 [<] 再次出现 [日程设定 (Schedule timer)] 画面。

每日设定

可以为每日设定相同的日程，无论是一周中的哪一日。



1 轻触 [每日设定 (every day)]



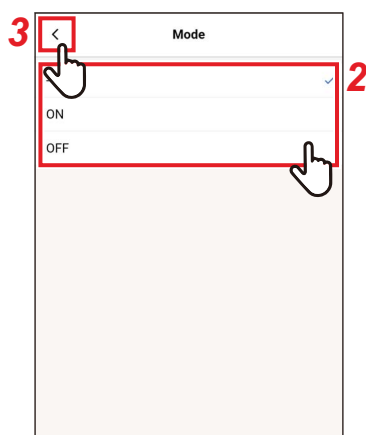
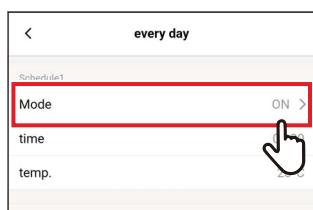
2 设置日程

您可以设置多达 8 个日程。

3 轻触 [日程设定 (Schedule timer)]

再次出现 [日程设定 (Schedule timer)] 画面。

▼ 运行模式



1 轻触您想要设置的日程编号的 [运行模式 (Mode)]

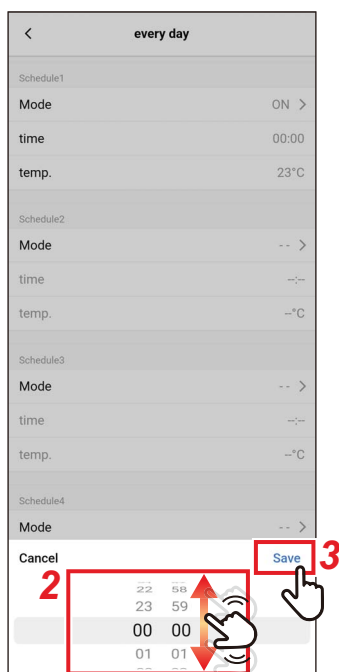
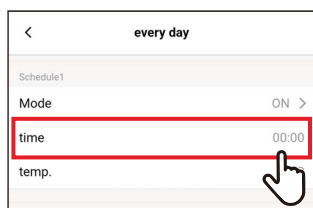
2 轻触并选择想要设置的模式

3 轻触 [<]
再次出现 [每日设定 (every day)] 画面。

注

- [运行模式 (Mode)] 画面可能看起来会有所不同，具体取决于型号或设定。可设置 [开 (ON)] 或 [关 (OFF)]，或选择一个运行模式或 [关 (OFF)]。
- 在 [开 (ON)] 和 [关 (OFF)] 之间选择时，运行模式为空调最近一次运行时所选择的模式。

▼ 时间

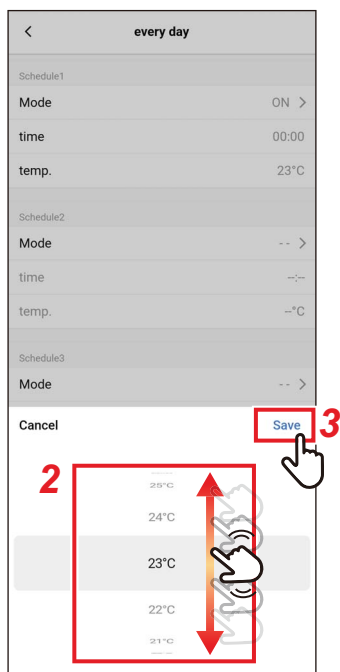
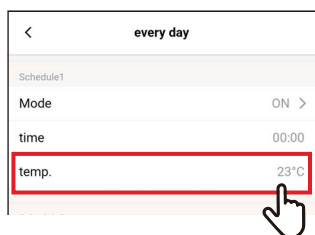


1 轻触您想要设置的日程编号的 [时间 (time)]

2 轻拂屏幕以选择时间
时间可以 1 分钟为增量在 [0:00] 至 [23:59] 的范围内选择。

3 轻触 [保存 (Save)]
再次出现 [每日设定 (every day)] 画面。

▼ 温度

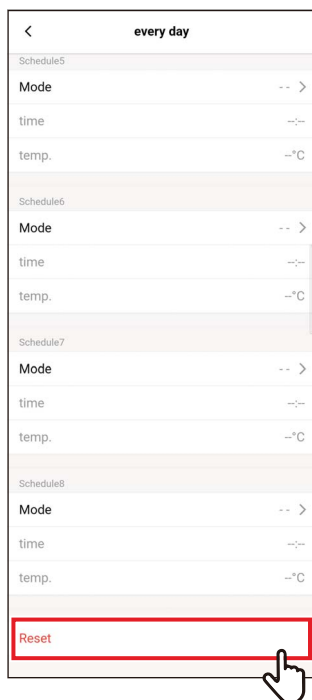


1 轻触您想要设置的日程编号的 [温度 (temp.)]

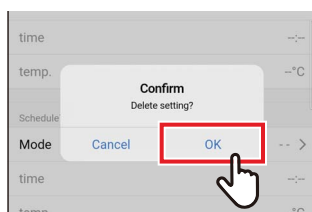
2 轻拂屏幕以选择温度

3 轻触 [保存 (Save)]
再次出现 [每日设定 (every day)] 画面。

▼ 复位



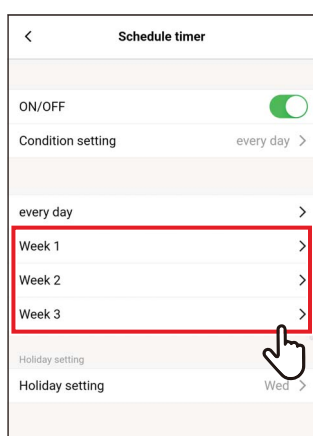
1 要复位设置的日程, 轻触 [复位 (Reset)]



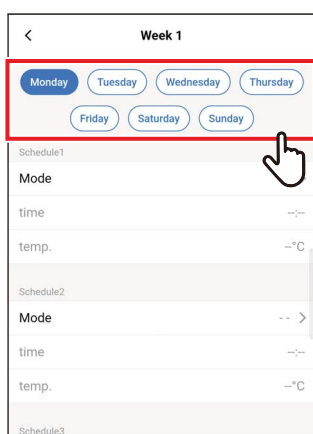
2 轻触 [是 (OK)]
再次出现 [每日设定 (every day)] 画面。

设定

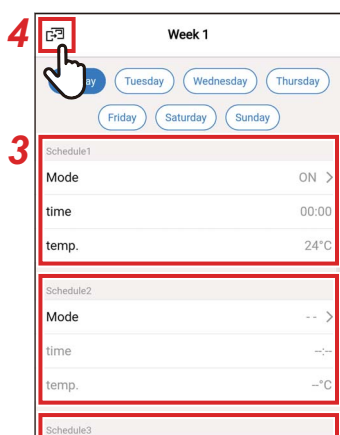
可以为一周中的每日设定不同的日程。



1 轻触 [设定 (Week)]



2 轻触想要设置其日程的一周中的某日



3 设置想要设置的日程的 [运行模式 (Mode)]、[时间 (time)] 和 [温度 (temp.)]

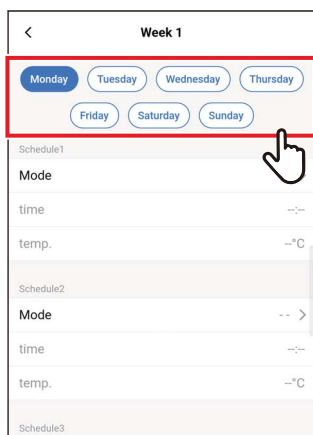
可为一周中的每日设定最多 8 个日程。

4 轻触 [返回]

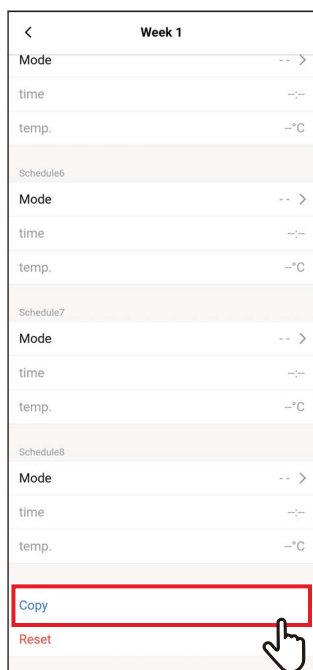
再次出现 [日程设定 (Schedule timer)] 画面。

▼ 复制

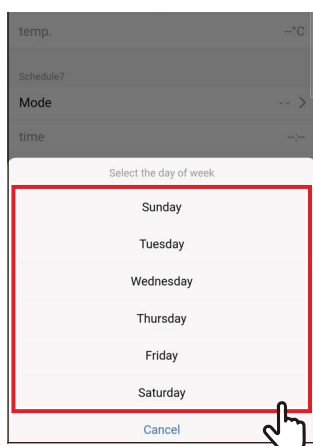
可以将设置的日程复制至一周中的另一日。



1 轻触想要复制其日程的一周中的某日

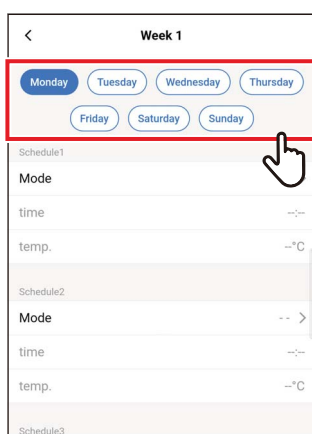


2 轻触 [复制 (Copy)]

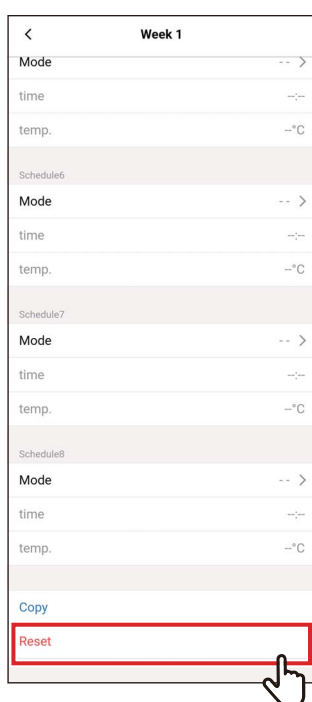


3 轻触要将日程复制过去的一周中的某日
日程复制至所选择的一周中的某日。

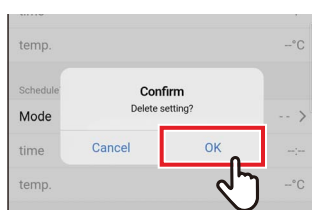
▼ 复位



1 轻触想要复位其日程的一周中的某日

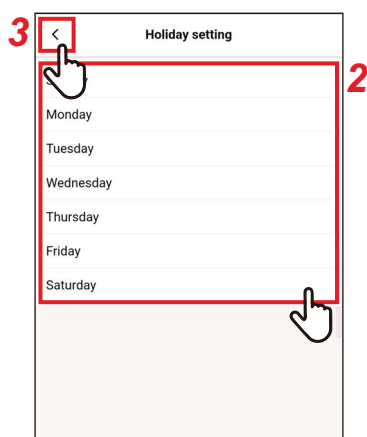
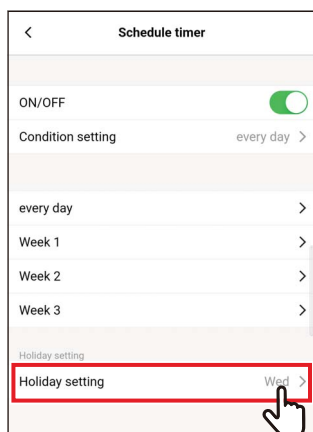


2 轻触 [复位 (Reset)]



3 轻触 [是 (OK)]
所选择的一周中的某日的日程已复位。

休息日设定



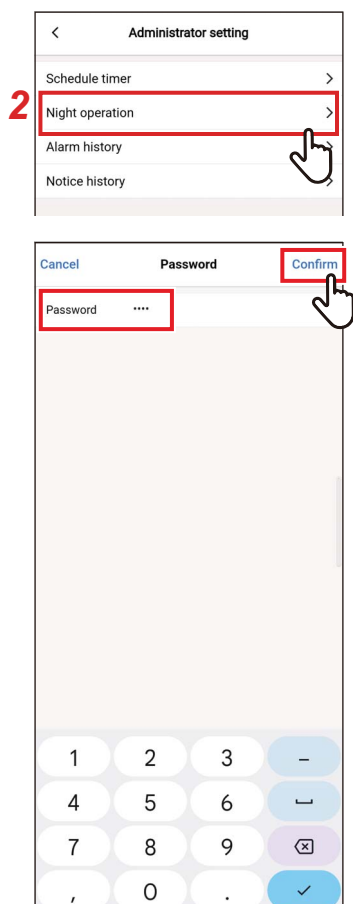
1 轻触 [休息日设定 (Holiday setting)]

2 轻触并选择您想要设置为节假日的一周中的某日

3 轻触 [<]
再次出现 [日程设定 (Schedule timer)] 画面。

■ 夜间静音运行

输入密码




- 1 轻触 [设定 (Setting)] 画面中的 [管理员设置 (Administrator setting)]
- 2 轻触 [夜间静音运行 (Night operation)]
- 3 输入 [密码 (Password)] (4 位数) 并轻触 [确认 (Confirm)]
[夜间静音运行 (Night operation)] 画面打开。

注

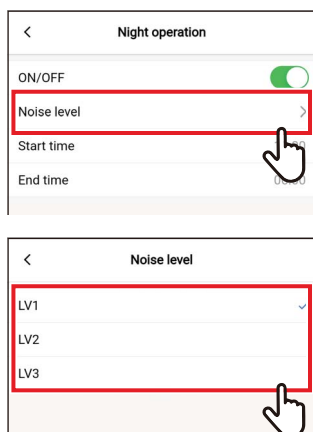
- 仅在设置了管理员密码时，显示 [密码 (Password)] 画面。
- 使用遥控器设置管理员密码。

开 / 关



- 1 使用开关在 [启用 (ON)] 和 [停用 (OFF)] 之间切换
[] 表示 [启用 (ON)] 状态。

噪音档位



1 轻触 [噪音档位 (Noise level)]

2 选择等级

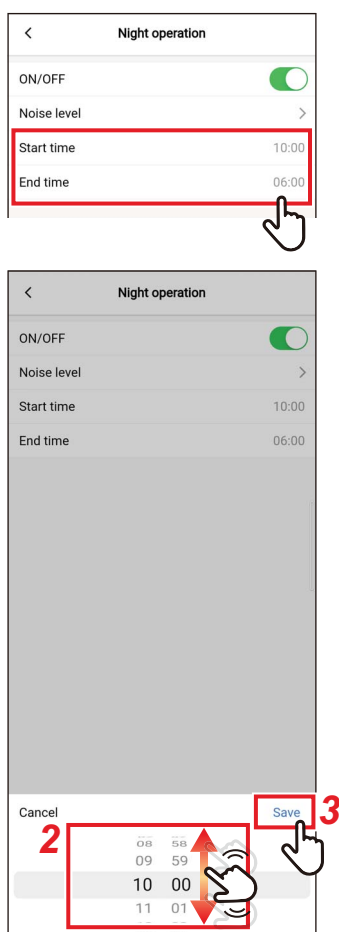
运行噪音等级

LV1 < LV2 < LV3

注

- 根据所连接的型号，可能不显示此设定，在此情况下无法设置等级。
- 详细信息，请联系您的经销商。

开始时间 / 终止时间



1 轻触 [开始时间 (Start time)] 或 [终止时间 (End time)]

2 轻拂屏幕以选择时间

时间可以 1 分钟为增量在 [0:00] 至 [23:59] 的范围内选择。

3 轻触 [保存 (Save)]

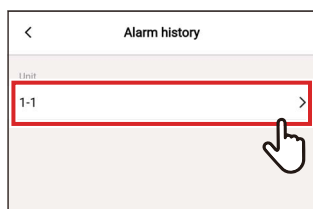
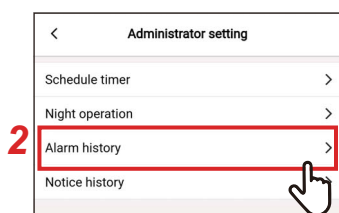
再次出现 [夜间静音运行 (Night operation)] 画面。

注

- 如果为 [开始时间 (Start time)] 和 [终止时间 (End time)] 设置了相同的时间，则静音运行将进行 24 小时。
- 由于 [夜间静音运行 (Night operation)] 情况下静音优先，因此房间无法充分制冷（制热）。

■ 警报历史

可查看最近 10 个查看代码，以及在哪个机组和在何时发生。



1 轻触 [设定 (Setting)] 画面中的 [管理员设置 (Administrator setting)]

2 轻触 [警报历史 (Alarm history)]

3 轻触机组编号

如果为群组连接（多台室内机作为一个群组连接），请选择您要设置的机组。

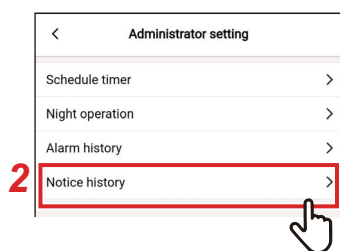
显示查看代码的历史记录。

注

- 各机组可存储最多 10 个查看代码。
- 如果机组历史记录中的查看代码超过 10 个，则最早的数据将被删除。
- 如果相同的查看代码重复发生，则显示最初发生的日期。

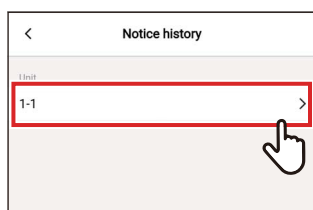
■ 通知代码记录

可查看最近 10 个通知代码，以及在哪个机组和在何时发生。



1 轻触 [设定 (Setting)] 画面中的 [管理员设置 (Administrator setting)]

2 轻触 [通知代码记录 (Notice history)]



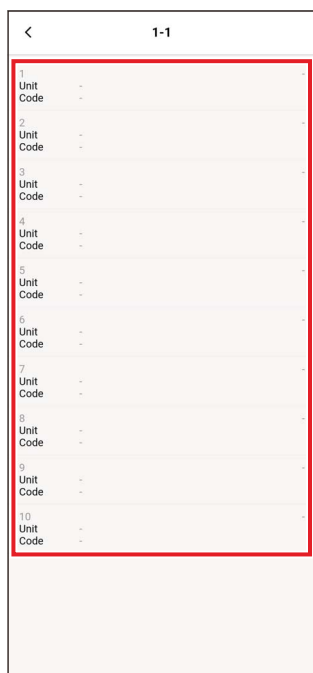
3 轻触机组编号

如果为群组连接（多台室内机作为一个群组连接），请选择您要设置的机组。

显示通知代码的历史记录。

注

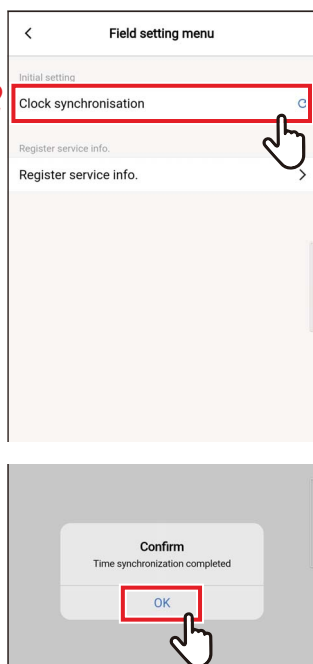
- 各机组可存储最多 10 个通知代码。
- 如果机组历史记录中的通知代码超过 10 个，则最早的数据将被删除。
- 如果相同的通知代码重复发生，则显示最初发生的日期。



现场设置菜单

■ 时钟同步

您可以将遥控器时钟与智能手机时钟同步。



1 轻触 [设定 (Setting)] 画面中的 [现场设置菜单 (Field setting menu)]

2 轻触 [时钟同步 (Clock synchronisation)]

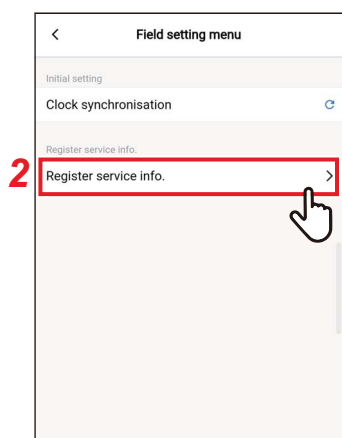
3 轻触 [是 (OK)]
遥控器时钟与智能手机时钟同步。

注

- 当您遥控器连接到智能手机时，遥控器时钟会自动同步到智能手机时钟。
- 如果因电磁干扰等原因导致时钟自动同步失败，则再次轻触 [时钟同步 (Clock synchronisation)] 即可将遥控器时钟同步至智能手机时钟。

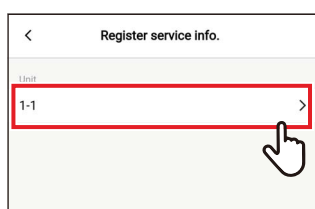
■ 登记维修信息

将 [电话号码 (TEL)] 以及 [室内机 (Indoor unit)] 和 [室外机 (Outdoor unit)] 的型号名称及产品编号注册至遥控器。



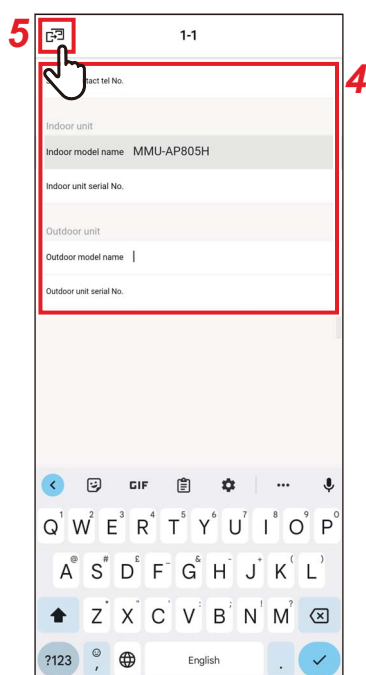
1 轻触 [设定 (Setting)] 画面中的 [现场设置菜单 (Field setting menu)]

2 轻触 [登记维修信息 (Register service info.)]



3 轻触想要设置的机组编号

如果为群组连接（多台室内机作为一个群组连接），请选择您要设置的机组。



4 输入服务信息

5 轻触 [返回]

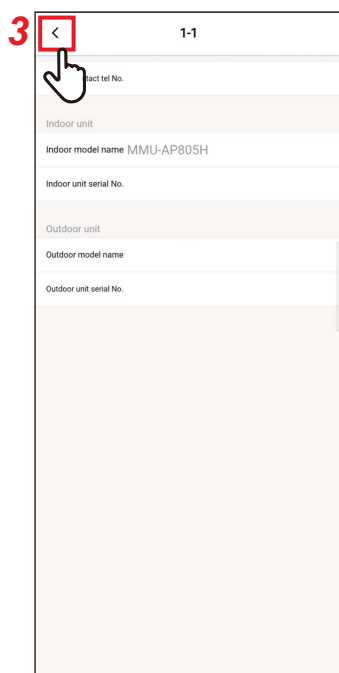
再次出现 [登记维修信息 (Register service info.)] 画面。

注

- 如果型号名称及产品编号已存储在 [室内机 (Indoor unit)] 和 [室外机 (Outdoor unit)] 中，则无法手动将其输入。
- 仅能将一个电话号码注册为联系人。
- 在通过 [副机遥控器 (Follower remote controller)] 通信时无法注册服务信息。

维修信息

您可以查看服务信息。



1 轻触 [设定 (Setting)] 画面中的 [维修信息 (Service info.)]

2 轻触机组编号

如果为群组连接（多台室内机作为一个群组连接），请选择您要设置的机组。

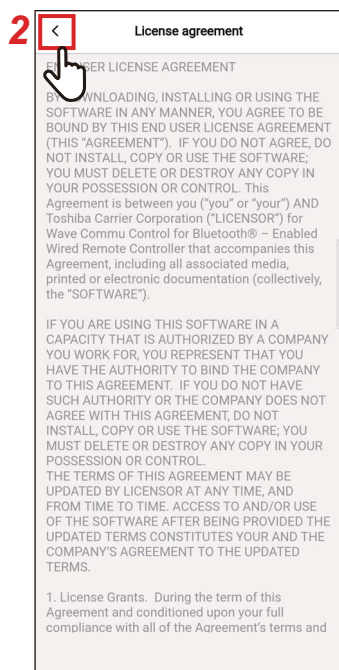
可以查看注册在遥控器中的 [电话号码 (TEL)] 以及 [室内机 (Indoor unit)] 和 [室外机 (Outdoor unit)] 的型号名称及产品编号。

3 轻触 [<]

再次出现 [维修信息 (Service info.)] 画面。

许可协议

此为 Wave Commu Control 的许可协议。在使用 Wave Commu Control 前阅读本协议。



1 轻触 [设定 (Setting)] 画面中的 [许可协议 (License agreement)]

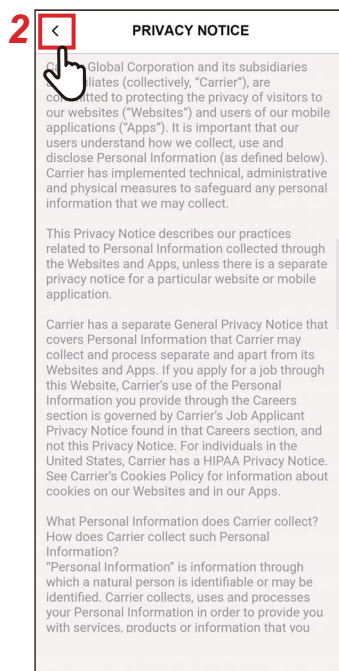
显示许可协议。

2 轻触 [<]

再次出现 [设定 (Setting)] 画面。

隐私声明

此为 Wave Commu Control 的隐私声明。在使用 Wave Commu Control 前阅读本协议。

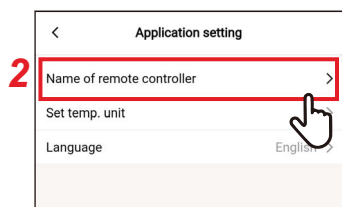


1 轻触 [设定 (Setting)] 画面中的 [隐私声明 (PRIVACY NOTICE)] 显示隐私声明。

2 轻触 [<] 再次出现 [设定 (Setting)] 画面。

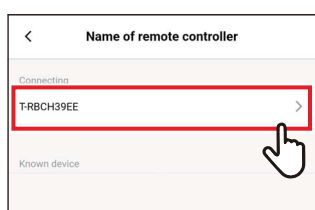
应用程序设置

■ 遥控器名称



1 轻触 [设定 (Setting)] 画面中的 [应用程序设置 (Application setting)]

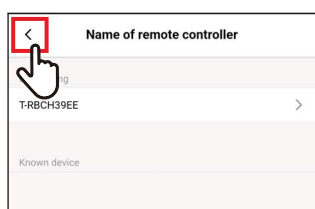
2 轻触 [遥控器名称 (Name of remote controller)]



3 轻触您想要更改的遥控器名称



4 输入遥控器名称并轻触 [确认 (Confirm)]



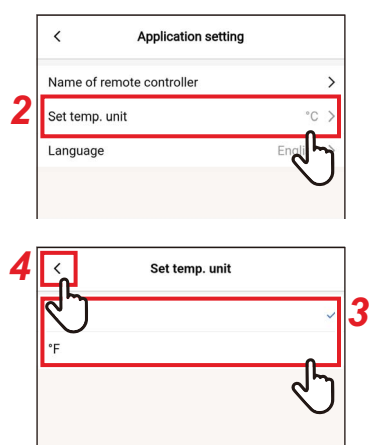
5 轻触 [<] 再次出现 [应用程序设置 (Application setting)] 画面。

注

- 在 [遥控器名称 (Name of remote controller)] 中设置的名称仅在本应用程序中有效。
- 无法使用已在 [遥控器名称 (Name of remote controller)] 中设置的任何名称。

■ 设置温度单元

您可以在摄氏度和华氏度之间切换。



- 1 轻触 [设定 (Setting)] 画面中的 [应用程序设置 (Application setting)]
- 2 轻触 [设置温度单元 (Set temp. unit)]
- 3 轻触并选择想要设置的温度单位
- 4 轻触 [<]
再次出现 [应用程序设置 (Application setting)] 画面。

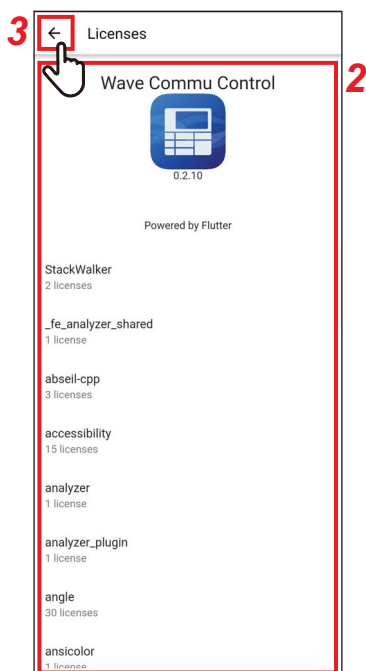
■ 语言

可以更改用于显示应用程序的语言。



- 1 轻触 [设定 (Setting)] 画面中的 [应用程序设置 (Application setting)]
- 2 轻触 [语言 (Language)]
- 3 轻触并选择想要设置的语言
- 4 轻触 [<]
再次出现 [应用程序设置 (Application setting)] 画面。

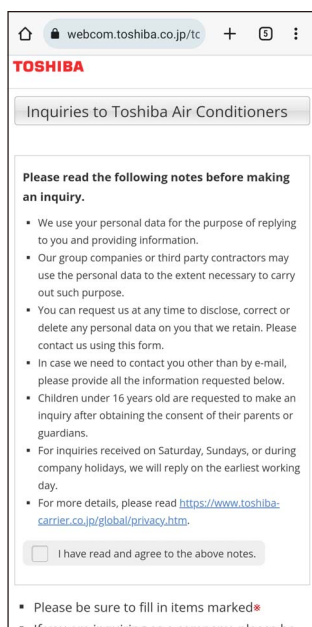
OSS 执照



- 1 轻触 [设定 (Setting)] 画面中的 [OSS 执照 (OSS Licenses)]
- 2 检查 [OSS 执照 (OSS Licenses)]
- 3 轻触 [<] 再次出现 [设定 (Setting)] 画面。

询问

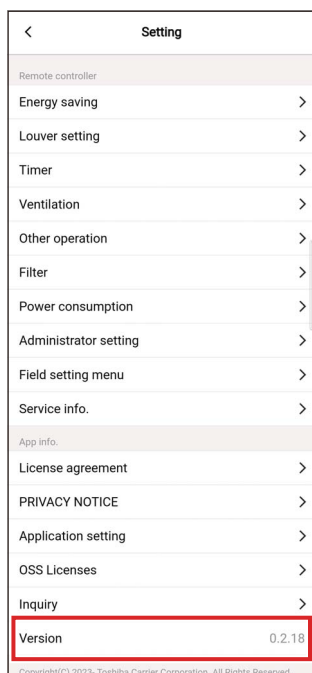
此为询问 Toshiba Carrier Corporation 的联系地址。在使用本应用程序之前，请确认此信息。



- 1 轻触 [设定 (Setting)] 画面中的 [询问 (Inquiry)] 显示用于对 Toshiba Carrier Corporation 进行询问、问题、安全联系的联系方式。

版本

1 查看 [设定 (Setting)] 画面上的 [版本 (Version)]



5 附录

故障排除

症状	原因	所需行动	页码
无法建立蓝牙连接。	遥控器上禁用蓝牙设定。	从遥控器的菜单画面上，启用蓝牙设定。 详情请参阅遥控器蓝牙功能的用户手册。	-
	智能手机上的蓝牙功能被设为停用。	将智能手机上的蓝牙功能设为启用。	-
	另一智能手机已连接。	断开连接已连接的智能手机，并再次尝试。	11
	智能手机距离遥控器过远。	在连接遥控器和智能手机时，确保其彼此相距在 10 米内。	-
	附近有发射 2.4 GHz 频段电磁波的设备（微波炉、无线 LAN 设备等）。	使电磁波源远离遥控器和智能手机。	-
空调无法运行，或无法获取空调数据。	智能手机未向遥控器发送蓝牙信号。	检查智能手机上的蓝牙功能是否设置正确。	11
	在智能手机上执行的功能在遥控器或空调上受到限制。	检查您的遥控器或空调，看它们是否支持相关功能或该功能是如何设置的。	-
	断开连接智能手机。	再次尝试连接智能手机。	14
	智能手机距离遥控器过远。	在运行应用程序时，确保遥控器和智能手机之间的距离在 10 米以内。	-
	附近有发射 2.4 GHz 频段电磁波的设备（微波炉、无线 LAN 设备等）。	使电磁波源远离遥控器和智能手机。	-
配对历史记录已删除。	由于遥控器配对超过 8 部手机，因此配对信息被删除。	遥控器可存储多达 7 部 智能手机的配对历史记录。如果配对第 8 部智能手机，则注册日期最早的配对信息将被删除。	-

Toshiba Carrier Corporation

336 TADEHARA, FUJI-SHI, SHIZUOKA-KEN 416-8521 JAPAN